

Koduvallal on sünnipäev

Merike Metstak

Meie rahvakalendis tähistab taliharjapäev talve keskpaika.

Taliharjaöö on murtakse talve selgroog pooleks, ütles vanarahvas. Karu keerab külge ning hakkab teist käppa ime-ma. Loomatoitu peab veel pool alles olema ... Aga aeg liigub juba kevadesse ja päev on jõulust saati läinud kukesammu võrra pikemaks. Taliharjapäeva uskumustes olevat tähtis koht päikesel. Sarnaselt mitme teise maarahvapühaga on taliharjalgi hea enne siis, kui päike end kas või hetkeks näitab. Kui mees jõuab päikesepaistel hobuse selga hüpata, tuleb päikeseline ja viljakas suvi. Kui terve päev on pilves, on suvigi jahe ja pilvine.

Taliharja on nimetatud ka meeste pühaks, sest päike toob siis meestele tervist ja selget meelt.

Arvata võib, et ka 120 aastat tagasi hakkas taliharjapäeval lumi sulama, kui Jõelähtme vallavolikogu taliharjal 1891 oma esimest istungit pidas. Seda suurt juubelit tähistatakse nüüd volikogu piduliku istungiga 27. jaanuaril Loo kooli saalis. Kui 1891. aastal pidid koosoleku protokoll ja dokumendid olema kirja pandud vene keeles ja võisid lisaks olla ka eesti keeles, siis nüüd toimub istung digitaalselt programmis VOLIS ja on jälgitav üle maailma.



Valla taasloomist meenutades kirjutab Taimi Saarma, et 1989. aasta juba vabamatel valimistel oli vallas tervelt 11 valimisringkonda. Saadikud seati üles rahvakoosolekutel või kogutud allkirjadega ja kindlasti pidi olema valimisringkonnas üles seatud rohkem inimesi, kui ringkonnas saadikukohti ette oli nähtud. Täna sel päeval on nii mõndagi otsust ehk raske mõista, aga taasiseseisvumise-eelses Eestis olid arusaamad ja majanduslik olukord hoopis teised kui praegu.

Vaatasin läbi paljud 1891. aasta jaanuari-veebruari ajalehed. Kolmes lehes kirjutatakse, et Jõelähtmest pärit voorimees Jaan Jõgi poos end üles, aga muud Jõelähtme uudist ei leidnud. 6. veebruaril Valgus kirjutab, et Harjumaal Kose kandis ühendatakse kuus valda uueks Alek-

sandri vallaks. 25. veebruaril Olevik kirjutab Tartumaa valdade ühendamisest. Jõelähtme vald sündis samuti väikevaldade ühendamise järel. Midagi pole uut siin päikese allvaldade ühinemise teema on tuline tänaseni.

Sirvisin ka enam kui sajanditaguseid volikogu koosolekute protokolle veendumaks, et peamised küsimused on püsivad vallavolikogu töös 120 aastat muutumatu: maksud, uute liikmete kogukonda vastuvõtmine, eelarve, koolide töö korraldamine, kõrtsid, viinamüük, laadad, ettevõtlus, sotsiaalelu jne. Veel sai lehtedest lugeda, et 31. jaanuaril 1891 oli suur tuisk, Harjumaal Nehatus hukkus üks mees tuisus (Valgus, 13. veebruar 1891). Mitmel korral kirjutatakse, et laevad ei pääse Tallinna sadamasse – kuigi laht on jääst va-

ba, segab ajujää ning laevadel tuleb reidil oodata.

Kui aastal 1991 valmistuti krooni taastulekuks, siis tänaseks on kroonid ajalugu. Pisut nukker tunne mitte maksevahendi, vaid meie oma Kristjan Raua, Karl Ernst von Bæri, Paul Kerese, Jakob Hurda, Anton Hansen Tammsaare, Rudolf Tobiase, Lydia Koidula, Carl Robert Jakobsoni pärast. Kuid milleks nutta – ega krooniga lähe siis prügikasti Koidulad, Hurdad, Tammsaared. Kroonidel kujutatud Tartu ülikool, Narva jõgi koos Narva ja Jaanlinna linnusega, Tamme-Lauri tamm Urvastes, Vargamäe talu, Estonia teater, Põhja-Eesti paekallas ja suitsupääsuke ei kao kuhugi.

Suures ühtses majandusruumis poleks väikese Eesti raha võib-olla suutnudki kesta. Ja veel – nüüd on kadunud "suure raha" illusioon ning on

palju lihtsam võrrelda – pensionär saab kuni neli korda ja töötægijad samuti mitu korda vähem eurosid kui sama staatuses kodanikud vanades Euroopa Liidu liikmesriikides.

Aastavahetuse paiku muutis lumesadu rahavedajate talgutoo enneolematult raskeks. Detsembritorimide järel said vastavad ametimehed endale peegli ees ausalt silma vaadates tunnistada – nii lumerohkeks talveks ei ole meil sobivat teehoolde tehnikat. Lume-lükkamisel läksid käiku ja olid abiks nii teedeehituse kui ka kõikvõimalikud laadimise ja muud masinad. Talihoolde-tööde tegijate kiitmisega ei tohiks küll kitsi olla.

Tänases Jõelähtme vallas pole probleemidest puudus. Mõlemal pool Narva maanteed laiuvad paepinnasel kasvavad loopealsed Piritast kuni Jägalani välja. Paekivi on rahvuskivi, mis tähendab hoopis enam kui killustik või betoonisegu. Kes otsustab, milline paik väärib kaitsmist ja säilitamist järeltulevatele põlvvedele? Kaevandamisloa väljaandmise üle Ruu külas paikneva Jägala maardla rajamiseks käib tuline kohtuvaidlus. Loo-Liivamäe piirkonna kaevandamisloa menetluste osas on toimunud hoopis teistsugused arengud. Jah, sajandi eest olid vallas ilmselt teistsugused mured, aga tänapäeval oleme ikkagi optimistid – valla elu areneb ja küll saame ka raskustest ühiselt üle.

Jõelähtme vallas elab 1. jaanuari seisuga 6035 elanikku. Aastalõpu kampania "Jätame maksud endale" peaaühinna (golfikursus kahele) võitis Germa Garry Heinmetes Iru külast.



Lumetööstest nii ja teisiti

Lemmikloomade register on asutatud



Loo noortekeskuses saab teha oma bändi

Infot lasteaiast Pääsupesa

Volikogu otsused ja vallavalitsuse teated

Sotsiaaltoetuste määrad jäävad samaks ja ka maa-maksumäärad ei muutu.

Sotsiaalelurüümide üürile andmise ja kasutamise kord

5. märtsil 2011 toimuvad Ülgases vastlaliu võistlused

Violeta Osula laulis end Eesti rahva südamesse

Merike Metstak

8. jaanuaril 2011 Pärnu Kontserdimajas toimunud "Laulukarussell 2010" finaaloendusel tunnistati parimaks solistik Loo kooli 5.a klassi õpilane VIOLETA OSULA.

Loo kooli direktor Ants Rebane tänas suure töö ja ilusate hetkede kinkimise eest nii Violetat kui ka tema juhendajat muusikaõpetaja Leili Värte kooliperest üldkogunemisel.

Enam Deivi ütles, et laulja saab Violetast nagu nii, laulmine on meeldinud talle pea 10 aastat. Enam sõnul on 11-aas-

tane Violeta äärmiselt sihikindel laps. "Ta teadis juba kolmeaastaselt, et tahab muusikuks saada."

ETV poolt on Violetale autasuks temast tehtav eraldi laulusaade.

Õpetaja Leili Värte (aasta õpetaja 2010): "Olen Violetat õpetanud esimesest klassist peale. Märkasid andekat ja töökat laululast juba lasteaiapäevilt. Imeilus hääl, andekus, töökus, hea koostöövõime ja avatus – niisugune ta on. Olen saanud Violetaga palju esineda, tunnen teinekord, et ta vajaks juba täiesti teistsuguse taseme õpetust. Õpetaja tajub, kellega tasub tööd teha ja lõpuni välja minna. Kõik see



aeg ja vaev, mis tööle kulub, tuleb tänuga tagasi. Kokku oli alates Jõelähtme valla laululapse võistlusest kuni üleriigiliseni kuus esinemist. Kesken-dumine, endast maksimumi andmine koostöös ansambli ja võttegrupiga – see oli meeskonnatöö. Kui muidu tunneb Violeta laval end vabalt, siis

lõppkontserdi päev kujunes erilisel raskeks."

Õhtuleht kirjutab, et Violeta võit tuli läbi pisarate.

"Kurb olin jah natuke. Oleks tahtnud paremini esineda," tunnistas Violeta Osula, kes pidi lõppkontserdil ootamatult esitama oma võistlulaulu tunduvalt lühendatud versiooni. "Vahetult enne lõppkontserti avastati, et meie laulu pikkus on üle nelja minuti, aga reglemendi kohaselt tohivad laululapsed esineda ainult kuni kolmeminutilise lauludega. Tegime siis koos Urmas Lattikasega laulu kiirelt lühemaks. Vahemäng jäi lõppkontserdil esitamata, osa laulusõnu laulmata. Vio-

leta hakkas seepärast kontserdi eel lausa nutma. Ei suutnud süüagi," kahetseb Violeta ema Deivi Talve.

Kõik laulud õpib Violeta ise-seisvalt selgeks ja otsustab siis, kas see on "tema laul" või mitte. Ning ise on ta endale ka kõige karmim kriitik. "Ikka tean ju ise kõige paremini, mis vellesti läks," ütles Violeta. "Mul on nii armas õpetaja, tahaksin talle suure kalli teha!" on "Laulukarusselli" võitja tänulik oma juhendajale.

Peale laulmise meeldib Violetale lugeda, klaverit õppida, sõpradega mängida ja jalgrattaga sõita. Omajagu aega nõuab ka kolmeaastane jorkširi terjer Ross ehk Rosin.

Volikogu esimehe veerg

Art Kuum
volikogu esimees



■ Eelmise aasta viimane volikogu istung toimus 30.12.2010.

Kuigi aastavahetus oli lähedal, möödus istung väga tõises õhkkonnas: päevakorras oli 19 punkti, sh viis detailplaneeringut.

Maamaksu teema, mille arutamiseks sai paar kuud tagasi eraldi ümarlaud moodustatud, jõudis vahefinaalisse ja volikogu otsustas jätta maamaksuäärad 2010. aasta tasemele. Diskussioon kodualuse maa vabastamiseks maamaksust jätkub aga järgmisel aastal kindlasti.

Munitsipaalomandis olevate spordiobjektide haldamiseks otsustati vallavalitsuse ettepanekul asutada mittetulundusühing Jõelähtme Spordiklubi. Plaani kohaselt võtab moodustatav MTÜ üle nii Loo spordihoone kui Loo kooli staadioni ja skate-pargi haldamise. Plaan on kahtlemata väga hea. Jääb vaid loota, et teostus on sama hea ning et meie spordirajatiste haldamine tulevikus veelgi paraneb.

Pikalt avalikkuse huviorbiidis olnud kinkeraamatu küsimus leidis lõpuks lahenduse: vallavalitsuse ettepanekul otsustas volikogu anda vallavalitsusele loa sõlmida raamatu trükkimiseks uus tellimisleping ning nõuda eelmise vallavalitsuse poolt Entsüklopeediakirjastusele makstud raha tagasi.

Tahaksin tänada ka kõiki opositsionisaadikuid.

Esimese lugemise läbis valla 2011. aasta eelarve, mille planeeritud mahuks on tänase seisuga ligi 94 miljonit krooni. Seejuures on tulud planeeritud küllaltki konservatiivselt – 86,4 miljonit – ning finantseerimistingimused ehk laenatav summa on 7,5 miljonit krooni. Nimeetan need summad kroonides, et oleks lihtsam ja harjumuspärasem, kuid vastuvõtavasse eelarvesse tulevad nad juba eurodes.

Möödunud 2010. aastale tagasi vaadates meenub palju positiivset. Volikogu töö sai üle viidud uude digitaalsesse vormi nimega VOLIS, mis on aidanud muuta volikogu otsuste menetlemise läbipaistvamaks ja jälgitavamaks kõigi vallakodanike jaoks.

Nii volikogus kui komisjonides valitses möödunud aastal väga konstruktiivne ja tõine õhkkond. Selle eest tahaksin tänada kõiki volikogu ja komisjonide liikmeid, vallavalitsuse töötajaid ja vallavanemat. Koostöötoimis nii volikogu ja vallavalitsuse kui komisjonide tasandil. Vaatamata rahaliselt väga keerulisele aastale sündisid raskeimadki otsused volikogus tihti konsensuslikult, st koalitsioon ei sõitnud opositsioonist üle ega opositsionisaadikud ei keeranud tühjast "tolmu" üles, vaid esitasid oma konstruktiivsed ettepanekud, kui seda vajalikuks pidasid. Väga paljudel juhtudel neid ettepanekuid otsuse lõppversioonis ka arvestati. Seepärast tahaksin tänada ka kõiki opositsionisaadikuid, sh Kai Rimmelit, kes pikalt asendas Maido Pajot, kuid nüüd uuel aastal volikogust arvatavasti lahkub.

27.01.2011 toimub pidulik volikogu istung, meenutamaks 120 aastat tagasi kogunenud esimest Jõelähtme valla volikogu ja seetõttu ei toimu traditsioonilist volikogu esimehe vastuvõttu. Kes aga siiski kokku soovib saada, sellel palun minuga aeg kokku leppida telefoni või e-kirja teel.

Ilusat jätkuvat 2011. aastat!

e-post: art@artkuum.ee
telefon: 5017127
Skype: art.kuum

Looduse kaitsest Loo lähialal

Andrus Umboja
Loo alevikuvanem

Samal ajal kui Ruu külas paikneva Jägala maardla kaevandamislubade osas käib tuline kohtuvaidlus kaevandamisloa väljandmise osas, on Loo (Lemminkäinen/Talter) ja Loo II (Seapaju I) kaevandusloa menetluste osas toimunud hoopis teised arengud.

Taotleme kaitseala moodustamist

Nagu varem juba kirjutatud, esitas vallavalitsus 22. juulil 2010. aastal Keskkonnaministeeriumile taotluse looduskaitseala moodustamiseks uue kogujatee, Loo aleviku ja Liivamäe küla vahelisele alale. Samal ajal on menetluses ka eelnimetatud alal Loo ja Loo II maardla kaevandamislubade taotlused. Kaitse alla võtmise taotluse esitamise aluseks oli Tallinna Ülikooli Matemaatika ja

Loodusteaduste Instituudi assistendi hr Tõnu Ploompuu eksperdihinnang, mis tuvastas, et antud alal kasvab elujõuline II kaitsekategooria alune taimeliik aasnelk (*Diantus superbus*), et uuritud ala on liigi Põhja-Eesti metapopulatsiooni tuumala osa. Liik on Tallinnast ida pool peaaegu hävinud ning selle kasvukoha hävimine tähendaks tugevalt fragmenteerunud kasvukohtade osatähtsuse suurenemist ligi pooleni Tallinnast ida pool asuval liigi levialal. Lisaks aasnelgile kasvab planeeritud kaevanduse alal II kaitsekategooria liik hanepaju (*Salix repens*), III kaitsekategooria alune taimeliik kuuskjalg ja III kaitsekategooria alune taimeliik kahkjaspunane sõrmkäpp (*Dactylorhiza incarnata*). Täiendavalt esitas vallavalitsus 28. septembril 2010 täiendusi oma varem esitatud ettepanekule, kus muu hulgas, tulenevalt looduskaitsealuse § 8 lõikest



6, palutakse peatada haldusaktide, mis võivad ettepanekus esitatud loodusobjektide seisundit mõjutada (kaevandamislubade menetlused Loo ja Loo II kaevandusala), menetlused. Keskkonnaministeerium edastas antud ettepaneku 23. augustil 2010 Keskkonnaministeeriumile menetlemiseks ning palus vastavalt looduskaitsealuse § 8 lõikele 3 korraldada ettepanekus nimetatud loodusobjekti kaitse alla võtmise põhjendatuse ja kavandatud piirangute otsustatavuse ekspertise. Lisaks algatas Keskkonnaministeerium Loo ja Loo II maavara kaevandamisloa menetluse peatamise seniks, ku-

ni on võetud vastu otsus kaitseala moodustamise osas.

Mis saab edasi?

Keskkonnaameti ülesandeks on koostöös loodusekspertidega välja selgitada loodusväärtused Liivamäe külla ja Loo alevikku kavandataval kaitsealal. Loodusväärtuste, st looduskaitsealuste taime- ja loomaliikide (nt nahkhiirte) alal leidumise, nende leviku ulatuse ja arvukuse väljaselgitamiseks oluliste inventuuride ja uuringute läbiviimine on Keskkonnaametil kavandatud järgmisse aktiivsesse taimekasvu- ning loomade sigimise- ja pesitsusperioodi, st 2011. aasta kevadsuvisesse aega. Sõltuvalt kavandatud inventuuride ja uuringute tulemustest teeb Keskkonnaamet Keskkonnaministeeriumile ettepaneku riiklikul tasandil kaitstava ala moodustamise või moodustamata jätmise kohta.



Ruu küla testib kohtute sõltumatust

Jaan Tepp
Ruu küla heakorra selts

■ Harjumaa on muutunud oluliseks lakmustestiks kaevandusettevõtjate ja elamisväärse elukeskkonna eest võitlejate huvide määratlemisel.

Siin on hulk juba toimivaid kaevandusi, kuid veelgi suurem hulk planeeritavaid tegevusi. Enim meedia tähelepanu on saanud Nabala karstiaala juhtum, kuid hoopis vaiksemalt on liikunud kohtuvaidlused Ruu ja Loo karjääri avamise ümber.

Nii näiteks on Ruu küla kohtuvaidluste dokumendihulk küündimas juba jaankrossiliku suurteose mõõtudeeni, kuid paraku näib, et see on alles algus uue meetripikuse riivli täitmiseks keeruliste juuraalaste toimikutega.

Tagasivaade olukorra tekkimisele

Nimelt võttis Ruu küla rahva alguses sõnatuks ja siis muutis tige-daks valitsuse otsus kaevandusele loa andmiseks, mida kohalikud inimesed vallavalitsuse selge eitava hoiaku tõttu kaevanduse osas isegi karta ei osanud. Paraku näitab tekkinud olukord, et ei saa lasta ennast hetkekski lõdvaks, kui on karta kaevandusmagnaatide huvi maapinna segituhnimiseks ja kohalike inimeste elukeskkonna hävitamiseks. Valitsuse otsus loa andmiseks vaidlustati küll kohtus ja Ruu küla seltsi hagi



võeti isegi menetluse, kuid see ei garanteeri, et vaikselt liikuma lükatud rong saaks nii lihtsalt peatatud. Nimelt ei ole valitsuse otsuse vaidlustamine siduvaks Keskkonnaametile, kes jätkab kaevandusloa menetlemist. Kuigi selts palus kohtult esialgse õiguskaitsese klausli rakendamist ja loa edasise menetlemise peatamist, leidis kohus, et me võime kohtus vaidlustada väljastatava kaevandamisloa eraldi seisvas protsessis ja nõuda kahe hagi (valitsuse otsus ja kaevandus) ühendamist ning taotleda õiguskaitsel sel viisil.

Ehk on halduskohtumenetluse seadustiku raames meie jaoks protsessi keerukamaks muutmine isegi hea, sest paneb asjaosalised kõnelema rohkem asjast ja annab vähem võimalust eksitada kohut paljasõnaliste tsitaatidega ehituslubjakivi vältimatust vajadusest. Nii nagu OÜ Väo Paas üritab apelleerida kaevanduse avamisel avaliku huvi olemasolule ehk Harjumaa kohe ja peatselt kummitava killustiku puudusele, nii on meie ülesanne tõestada, et faktid, mida vaidluses kasutatakse, ei kannata pehmelt öeldes kriitikat ja et nende alusel on desorienteeritud olu-

lisi riigiasutusi, kes on kaasatud kaevanduse loamenetlusesse. Eri-nevad uuringud on tõestanud, et Harjumaa olemasolevate ja toimivate kaevanduste mahudest jätkub veel ca 16 aastaks vajamineva ehituslubjakivi tootmiseks.

Kas avalik huvi on vaid ettevõtjate huvi?

Küll hämmastas meid halduskohtu esialgse õiguskaitsese klausli rakendamise keeldumise juures see, et ohtralt on kopeeritud tsitaate OÜ Väo Paas põhjendustest kaevandamise avamisest, mis tuginevad justkui "olemasolevale avalikule huville". Just need põhjendused ja mitte halduskohtumenetluse seadustiku tõlgendused sundisid meid minema määruskaebusega ringkonnakohtusse.

Kohus leidis millegipärast, et "asjas esitatud tõendite kohaselt" ammenduvad Tallinna lähipiirkonna lubjakivi- ja kruusavarud 2015. aastaks, samas välja toomata, millistele konkreetsetele tõenditele ta selle järelduse tegemisel on tuginenud. Kahjuks unustatakse ettevõtjate tsiteerimisel, et OÜ Väo Paas on vaid üks eraõiguslik juriidiline isik, kes tegutseb äriloogikast lähtuvalt ja isiklikes ärihuvides ning kes ei pea paljude üldsuse desinformeerimist ja faktidega vassimist, et saada kätte enda eksistentsiks vältimatut kaevandamisloa.

Nimetatud markantne juhtum paneb meid tõsiselt mõtlema selle üle, kas ettevõtjate edumeelsusest

joovastunud valitsus ja selle tuules liikuvad riigiasutused on üldse võimelised aru saama loodusliku elukeskkonna väärtusest ja kohaliku kogukonna rollist valijana. Või on valimiste eel iga ettevõtjalt saadud toetuskoostöö olulisem kohalike inimeste häältest? Usun, et kohalike inimeste usk meid õiges suunas juhtivasse valitsusse saab taastuda vaid siis, kui valitsus keskkonnaministri isikus, kelle haldusallas on käesolev kohtuvaidlus liikunud, otsustaks pragmaatiltselt, et ta kohalike inimeste heaolu nimel ja hea valimistulemuse tagamiseks võtab kaevandamisloa väljastamist lubava otsuse tagasi. Juhul kui kogu Jõelähtme inimeste kogukonda valijana ei peeta aga millekski ega soovita süüvida vigastesse alusdokumentidesse, mille alusel on eri riigiasutused veendunud avatava kaevanduse vajalikkuses ning eitatakse katastrofaalset keskkonnamõju olemasolu, siis andku jumal meile jõudu sellise valitsuse vastu hääletamisel ja piisavalt mammonat pikka-deks kohtuvaidlusteks. Ja just nimelt nendes vaidlustes pannakse proovile ka kohtute sõltumatust ja valmidus süüvida näiliste pooltõdede taga peituvatesse faktidesse.

Võtame vastu annetusi juriidilise abi ostmiseks

Ruu küla heakorra selts,
reg 80313351, Ruu küla, Jõelähtme
vaid, SEB pank a/a: 10220119019011,
e-post: Ruukyla@gmail.com



► Mälestuskivi kadunud Võerdla külale prügila tee ääres.

Paul Peetrimägi

Juurtega siitsamast

Merike Metstak

■ Toivo Veller on Agrovaru AS tegevjuht. Ettevõtte tegeleb tõstukite remondiga ja annab tööd paarikümnele inimesele.

Teede hooldus on üks kohalikule omavalitsusele sedavõrd tähtsaid valdkondi, et sagedasti tõuseb teema isegi valimislubaduste loetellu.

Räägime Toivoga fosforiidikarjääri alla jäänud lapseõlvekodust, Maardu ja Kallavere koolidest, tööst, poliitikast, aga kõige rohkem muidugi lumest.

“Kui elasime Võerdlas Lepikul, siis tuiskas talviti mõnikord maja räästani hange, sulges kõõgiakna. Tol ajal ei hoidnud keegi teid asfaldini puhtana. Maanteed aeti samamoodi risti lahti. Algakoolis käisin kolm kilomeetrit jalgsi Maardus, kogu aeg sai lumehangesid pidi turnida. Vana-Narva maanteed ei hoitudki üldse lahti. Vahel käis meil keegi koolis hobusega vastas. Milligipärast käisime teises vahe- tuses.

Meie kodu jäi fosforiidikarjääri alla, see oli 1967. aastal. Olin 22-aastane, kui tuli ära kolida. Paljud on küsinud, kas

oli kurb ja kahju kodu maha jätta. Traagika tuleb ootamatult, aga karjääri pealetung oli teada aastakümneid ette. Aegsasti sai ümberasumiseks ettevalmistusi tehtud, maja Kallaveresse ostetud ja suuremaks ehitatud. TPI-s õppimise ajal hakkasin ise endale maja ehitama, tolle aja “kolm tuba ja köök” põhimõttel. Siis ei olnud kombeks ehitada kollosse, mis rohkem Vahemere äärde passivad.”

40 AASTAT ÜHES KOHAS

Küsimusele, kuidas ta teehoolduse peale sattus, vastab Toivo Veller, et tolleaegne vallavanem pakkus Iru külas lumelükkamist, oli kiiresti kedagi vaja leida. “Nüüd olen teinud seda tööd siin vallas juba 14 hooaega. Juhuslikult nägin Soomes ärireisil olles ühes firmas kasutatult seisvat traktorit, mis sobis lume lükkamiseks. Võtsin masina rendile ja see on tublisti teeninud. Tege- likult olen väljaõppinud autotranspordis, aga töö õpetab tegijat – proovid ja teed ja nii see kogemus tuleb. Praktika on kõige parem õpetaja. Mõned sõbrad, kes olid teedeehitust õppinud, andsid nõu ka. Ja muidugi töö- mehed on meil alati tublid olnud,” meenutab ta.

Nii rohke lumega detsembrist

kui möödunud aastal ei mäleta lähemast ega kaugemast minevikust. Hangedes teedeta- nävate lahtiajamisega oli kiire, sest mõne päeva pärast pudenes taeva laotusest alla juba järgmine laar lund. Esimese hooga tuli teed vähemalt ühe sõidurea laiuselt lahti lükata ning edasi sai tegeleda juba sõiduruumi laiendamise- ga. Kui Monika lumi oli kerge ja kohev, siis järgmise tormiga tulnu tunduvalt raskem.

“Vald on teedevõrguga väga hästi kaetud, Ülgasesse, Rebalasse ja Mannivasse saab kolme teed mööda. Suure tuisu ajal hoidsime näiteks Rebala küla kolmest väljapääsust ühte teed lahti. Tormi ajal pole mõtet lund lükata, see koguneb vallide vahele. Kõrgeim lumekiht vallide vahel oli inimesekõrgune, põllul aga vaid mõnekümne sentimeetri paksune. Kolhooside ajal lükati lagedatele põldudele uued teekohad sisse, ega sõit seisma jäänud, aga praegu on liiklusvoog selle võtte jaoks liiga tihe. Teinekord on meelde tuletatud vana täiesti uus, näiteks arhailised libliksahad osutusid tänava väga tõhusateks riistadeks, iseäranis külavaheteedel,” räägib Veller.

Pärast autotranspordi eriala lõpetamist sattus Veller tolle-

aegse Eesti põllumajandus- tehnika struktuuri allettevõt- tesse. 40 aasta jooksul on tul- nud tegeleda logistika, laoma- janduse, raudteetranspordi, kaubanduse ja paljude muude vajalike asjadega. “Tööpööst, siin hoovi peal saab nüüdseks tööl käidud 40 aastat. See on ilmselt mugavus ja lihtne on tööd teha, ei tee enam vigu,” muheleb ta kavalalt.

LUMI, LUMI

Iga mees on kuulus omal maal. On õnnelik juhus, kui lumelükkaja elab ise külas, kus tema töömaa asub. Mõ- nedes paikades lükatakse teid lahti alles siis, kui appi kut- sutakse. Suur mure ja vaev on kitsaste teedega. 70-nda- tel planeeritud, nüüd püsielu- kohaks muutunud paikades ei mahu masin liikuma, trakto- rite peeglid jäävad sinna. Sü- gisel peaksid inimesed teedele ulatuvad oksad maha võtma, sest põõsaste ja puude oksad kuuluvad krundi, kus puu kas- vab, omanikule. Tee äärtesse paigutatud kivid samuti.

Pikaajalise töökogemuse ja praktikaga traktorimees- tel seisvad ilmselt kõik kivid- kännud ja muud masina vaen- lased selgelt mees. Ootama- tuid ja uusi takistusi tuli ette Monikaks kutsutud tormi jälgi

koristades. Kummalisi lugu- sid juhtus: üks inimene helis- tas, et on lumes kinni, oli tul- nud Tallinnast siia tuisku vaa- tama, ühel ööl helistas inime- ne 21 korda, aga abi ta ei saa- nudki.

Jõelähtme külas lund lüka- tes avastas töömees ühtäkki lumes tumeda laigu. Lähemal kaevumisel selgus, et lume all oli Volkswagen, tuisku kinni jäänud ja sinna jäetud.

Scarleti ajal soovitati rah- val koju jääda, aga ikka helis- tas üks lumme kinnijäänud proua – inimele vist ei kuula- nud raadiot –, tal oli vaja olnud bensinijaama paki suitsu jä- rele sõita. Kui ikka öeldakse, et on tuisk ja autoga sõita ei tohi, siis põhjusega ei ole mõtet sõi- ta. Pühade õhtul olid inime- sed väikeste lastega kinni kõr- valteedel, millel paluti mitte sõita. Inimesi on erisuguseid – kui ühed teadvustasid elamut ehitades või ostes, et lage vä- li ja põhjatuuled toovad talve võlud ja valud igapäevaseks ko- ju kätte, siis teistele oli nii lu- mine talv suureks üllatuseks.

LINNAVOLIKOGU ESIMES

Ajakirjandus läheb teine- kord tühjast asjast ähmi täis. Tuli detsembrituus järel konf- likti otsima ja küsima, kas Jõe- lähtme–Kemba tee, kus inime-

sed öö läbi autos istusid, on ik- ka Agrovaru hooldamisel. Ma- sinad ja mehed olid seal aga juba väljakaevamistel, sest Va- na-Narva maantee on riigitee ja maanteeameti hooldusel. Valla lepingupartnerid tegid tööd ka riigiteedel.

“Volikogu esimehena olin enda meelest väga autoritaar- ne, suhtusin volikogu juhti- misse nagu ettevõtte juhtimis- segi. Staatus ajab teinekord inimese hulluks, aga mind poliitika ei paelunud. Mind tõm- mati valimiskeerisesse kaa- sa, taheti poliitikut teha ja nii olingi tervelt kaks aastat Maardu linnavolikogu esi- mees. Olen eluaeg juht olnud, mõistan teha valikuid ja õigeid inimesi ära tunda, aga kam- batöös osaleda ei oska. Küllap seepärast minust poliitikut ei saanudki. Siis oli valimislii- tude aeg, aga sedalaadi liit- tude saatus on teada – pannakse valimisteks punt kokku, pike- mat pidamist sellistel kooslus- tel ei ole. Järgmisteks valimis- teks on jälle mingi teine liit.

Mind huvitab rohkem eso- teeriline maailm. Õppimine, mõtlemine ja analüüsimine on inimesele kasuks, kuigi – mida rohkem tead, seda keerulise- maks elu muutub. Tagasivaat- amine on enda arendamiseks vajalik.”

Kui palju maksab lumetõrje?

Vastab valla kommunaalnõunik Indrek Mäeküngas

■ Lumetõrje avalikus kasu- tuses olevatel teedel on kohustuslik, erateedel aitame vaid eriolukordade puhul.

9.-12. detsembri 2010 lume- tormi Monika ajal olid totaal- selt kinni tuisanud mitmed Maanteeameti hallatavad riigimaanteed, näiteks Jõeläht- me–Kemba tee, kus autodes olnud inimesed pidid ka õobi-

ma, samuti Maardu–Raasiku tee, Kostivere–Jõelähtme, La- gedi–Kostivere tee ning Neha- tu–Loo–Lagedi tee.

Tohutute lumemassiivide ümberpaigutamise on jätku- nud mitmeid päevi pärast tor- mi, kuna tormi ajal ei olnud aega lund teedelt kaugemale teisaldada. Arvestades eelole- vat pikka talveperioodi ning sadusid oli vaja teha töid lisan- duva lumemassiivi ärapaigu- tamiseks teede äärtesse.

Jõelähtme valla 2010. a eel-

arvest kulus talihooldetö- deks 134 215 € (2,1 miljonit krooni), sellest jaanuarist ap- rillini 106 094 € (1,66 miljonit krooni).

2011. a eelarve projektis on kavandatud teede hooldusku- ludeks (s.o talvine ja suvine hooldus kokku) 210 910 € (3,3 miljonit krooni).

2010. a detsembris eraldas riik 5343 € (83 600 krooni), mis oli riigi sihtotstarbeline toetus seoses Monika tekitatud kah-



jude likvideerimisega ajava- hemikul 09.-12.12.2010.

Valla 2010. a eelarve maht oli 6,014 miljonit eurot (94,1 mil- jonit krooni).

Vallal eraldi arvestust lume

teisaldamise või väljaveo koh- ta ei ole.

Suurte teede talihooldeku- lude tõttu jäi väga tagasihoid- likuks tolmuvabade teekate- te ehitus ja teede suvine hool- dus. Raha lumetõrjeks eraldati lisaks valla reservfondist.

Täiendavalt on vald 17.12.2010 taotlenud Rahan- dusministeeriumilt ja Majan- dus- ja Kommunikatsioon- ministeeriumilt tormi Monika tekitatud kahjude likvideeri-

miseks 20 817 € (325 716 kroo- ni).

Iga riigi poolt kohaliku oma- valitsuse eelarvele lumetõr- jeks täiendavalt eraldatud eu- ro on oodatud ja tõhusaks abiks.

Oleme rahul, kui riik tuleb appi ja loodame oma toetus- taotlusele positiivset vastust. Tehnika ja lepingupartneri- te poolest saame vaatamata suurtele kuludele teede tali- hooldetöödega hakkama.

Loo noortekeskusesse loodi võimalused bändiproovide tegemiseks

Lauri Alver

■ Loo noortekeskus on koht, mis toetab noorte omaalgatuslikku tegevust.

Suurem osa Loo noortekeskuse külastajatest ei tegele iga päev huviharidusega, seega tuleb noorsootöötajal leida alternatiivseid tegevusi ka neile. On hea, kui noored teavad, mida nad just noortekeskuses kõige meelsamini teha tahaksid. Soovitud tegevused ei osutu alati aga tehnilistel või majanduslikel põhjustel võimalikuks.

Lõppenud aasta sügisel avaldas seltskond noori kindlat soovi bändi teha. Noortekeskuse juht leidis bändile juhendaja meie vallast. Jõelähtmel elav Freddy Toomingas oli nõus bändi juhtima ja noortega muusikat tegema. Noorte ja

juhendajaga koostöös leidsime noortekeskusest ajutise ruumi ja valmistasime selle proovide tegemiseks ka ette. See on väike tuba, mille ukse katsime heli summutamiseks porolooniga. Aitäh Kostivere mõisale, kes meile aknakatteks ja kaja vähendamiseks lava eeriit laenab.

Lool on küll olemas muusikakool ja kultuurikeskus, kuid noortekeskus osutus parimaks paigaks just mitteformaalse õhkkonna ja keskkonna tõttu. Noored, kes enam koolis ei käi, tunnevad ennast noortekeskuses vabamalt. Ruumi esimesed testimised tegime lõppenud aasta novembri alguses, see sobis proovide tegemiseks ja aasta lõpuks saime juba päris oma trummid ja kitarri-võimud. Praegu käib aktiivselt proovi tegemas ühe bändi jagu noori, kuid huvilisi, kes

aeg-ajalt pille proovivad, on rohkem.

Bändi esimesed esinemised on planeeritud kevadeks. Kuna praegune ruum on ajutine ja üritame võimalikult vähe lähedalolevaid asutusi pillimänguga segada (näiteks on proovitegemine keelatud polikliiniku lahtiolekuaegadel), siis tulevikus on plaanis bänditegevuseks renoveerida tühjalt seisev pumbajaam. See oleks edaspidi alternatiivseks ürituste läbiviimise kohaks kooli ja kultuurikeskuse saalide kõrval.

Loo noortekeskuse bändiruumi on oodatud kõik muusikahuvilised, olenemata tase-mest ja muusikastiili eelistustest. Tulla võib nii üksinda kui kogu bändiga. Huvi korral võta ühendust noortekeskuse noorsootöötajaga, arutame võimalused proovi tegemiseks läbi.



Pääsupesa lood

Maiki Poks
Loo lasteaia Pääsupesa õpetaja

Vanad ja uued kombed

Novembri kulminatsiooniks oli kadripäev, mis möödus uues kuues varasematega võrreldes. Päikeselaste rühm oli teinud saalist talumaja, kus ise oldi talurahvaks. Kadrihommikul ootaski rahvariities talupere kadrisante. Iga rühm

oli maskeerunud kadripereks ning nõnda tuldi talu ukse taha kadri-laule laulma, et ikka talusse sisse pääseda. Pere-rahvas võttis rõõmuga vastu kõik kadrisandid. Kokku tuli seitse vahvat roosapõsist kadri-peret, kust ei puudunud kadri-riema ega kadrititki. Ühiselt meenutati kadripäeva kombeid, jagati hambaraha, katsuti jõudu, mängiti ja tantsiti.

Pärast kadrihommikut toimus 5–7-aastastele lastele krooniturg. Selle jaoks töid koolieelikute rühma lapsed kodust kaasa mänguasju ja raamatuid, enda joonistatud kaarte ja omaküpsetatud piparkooke. Ühiselt sättisime need kõik lettidele ja äri võiski alata. Nagu laada nimi – krooniturg – juba ütleb, olid hinnad kümnest sendist ühe kroonini. Toreda ja praktilise elamuse said sellest kauplemisest kõik, nii müüjad kui ostjad.

Kadripäeva krooniks oli õhtune heategevuslik kadri-laal, kus jagus laadamelu kella neljast seitsmeni. Laadal olid esindatud kõik seitse rühma oma müügiletidega, mille täitsid hea ja paremaga tublid lapsevanemad. Iga rühma otustada jäi müügist saadud tulu kasutamine. Oma käsitööga kauplesid ka suured pääsupesalased. Lisaks müügiletidele olid avatud kadrikohvik ja töötuba, kus laadalistel oli võimalus viltida, voolida ning meisterdada kaarte. Nagu igale laadale omane, hoidis põnevust üleval õnneloos, mille peaaühinnaks oli käsitööna

valminud vahva osavusmäng. Saadud tulu personali käsitöö müügist, töötoast, kohvikust ja õnnelooisist läheb muinasjututoa sisustamiseks. Kogu lasteaiapere on väga tänulik lapsevanematele ja kohalikele ettevõtetele, kes toetasid rahakogumist muinasjututoa tarbeks. Suur tänu meie sponsoreitele Apteek 1, Loo lillekauplusele ja Loo postkontorile.

Advendiaeg

Detsember algas sportlikult kõigi Jõelähtme valla lasteaegade koolieelikutele, sest 2. detsembril korraldas Pääsupesa liikumisõpetaja Kaire Paavel neile Loo spordihoones ühise spordipeo. Mõõtu tuli võtma 32 last. Päevale andsid avapauku erinevad teatevõistlused, millele järgnes saalihoiki nelja võistkonna vahel. Üheaegselt toimus saali mõlemal poolel mäng, milles löid kaasa kõik lapsed. Saaliürituste lõppedes toimus autasustamine diplomite ja meenega, iga osaleja sai ennast kosutada väike-mahlajoogi ja šokolaadiga.

Spordipidu jätkus ujulas veisieraeroobika ja veemängude-

ga. Lõunaks olid kõik väike-sed sportijad taas kuivad. Köhud snäkki täis, asutigi koduteele. Osavõtjad olid küll väsinud, aga õnnelikud ja rahul torreda hommikupoolikuga.

Alates jõulukuust ei puudunud meil ka igaesmaspäevased vahvad advendihommikud, mille valmistasid väikese näidendiga ette erinevad rühmad. Meeleolukas oli piparkoogihommik, kus saime osa Piparkoogi kuningriigi ja kuninganna tegemistest, kes jagas kõigile rühmadele ka piparkoogitainast, et lapsed saaksid rühmades ise piparkooke teha. Köögis küpsetati need ära ning hiljem oli mõnus piparkooke magustoiduks kröbistada.

Toomapäev Rebalas

Toomapäeva kommetest said osa Lepatriinu, Päikeselaste ja Sipsiku rühmade lapsed, kui külastasime Rebala keskus-muuseumi. Suur tänu MTÜ-le Rebalased ja SA-le Rebala Fond äärmiselt torele ja hariva päeva eest!

Jõulukuu finaalsiks oli ühine tujuküllane jõulutrall koos

Jõelähtme valla haridus-asutuste õpilaskoha maksumus 2011. eelarveaastal ühe õpilase kohta kuus

Loo Keskkool – 126,09 eurot (1973 krooni)
Kostivere Põhikool – 192,43 eurot (3011 krooni)
Neeme Algkool – 139,71 eurot (2186 krooni)

Loo Lasteaed Pääsupesa – 171,53 eurot (2684 krooni)
Kostivere Lasteaed – 172,30 eurot (2693 krooni)
Lasteaed Neeme Mudila – 304,79 eurot (4769 krooni)

Jõelähtme Muusika- ja Kunstikool – 70,94 eurot (1110 krooni)

lõbusa jänespreili ning lastega trallima tulnud jõuluvana ja tema seitsme tubli päkapikuga.

Lugemisaasta 2010 lõppemise puhul toimus laste enda tehtud raamatute rändnäitus. Pääsupesast liikus näitus edasi Neeme Mudilasse, kust omakorda rändas Kostivere lasteaeda. Kõigil huvilistel on võimalus sellest osa saada kuni jaanuari lõpuni Loo kultuurikeskuse B-korpuses.



Loo lasteaed Pääsupesa laieneb

■ Veebruaris 2011 kuulutab Jõelähtme Vallavalitsus taas välja riigihanke Loo lasteaia juurdeehituse lõpuleviimiseks.

Selle tulemusena oleks võimalik Loo lasteaias avada täiendavalt neli uut rühma. Kogu ehituse valmimise ning uute rühmade avamise aeg sõltub riigihanke tulemustest.

2010. aasta sügisel läbiiviidud riigihanke tulemused oli valla-

valitsus sunnitud tagasi lükka-ma, kuna pakutud ehitusmaksu-mused ületasid pea kolme miljo-ni krooniga kavandatud ehitus-hinda. Nüüdseks on ehitusprojekti täiendavalt täpsustatud ja muudetud, eelkõige ehituskulude korrigeerimise eesmärgil. Lisaks on volikogu vallavalitsuse taotlusel suurendanud ehituse valmimiseks eraldatud eelarvevahendeid 6,5 miljoni krooni-ni (420 000 eurot).



Kostivere koolipere jõululõuna

■ Jõelähtme kihelkonnas hakati kooliharidust andma 17. sajandil.

1687. aastal asutati Jõelähtme kool, kus esimese õpetajana töötas Forseliuse õpilane Marten. 1923. aastal ehitati Jõelähtme koolimaja, praegune rahvamaja. 1950. aastal töötas Jõelähtme kool pastoraadis ja leerimajas, 1961. aastal muutus kool Jõelähtme

8-klassiliseks kooliks. 1984. aastal kolis Jõelähtme kool Kostivere ja sai nimeks Kostivere 8-klassiline kool. 1988. aastal nimetati kool ümber Kostivere 9-klassiliseks kooliks ning 1991. aastast kannab kool nime Kostivere Põhikool.

Kostivere kool tähistab jõulusid alati ühise kirikuskäigu-ga, kuid tänava toimus esmakordselt koolipere ühine jõululõuna.

Jõelähtme valla rahvastik kasvab

Merike Metstak

■ Peauhinna võitis Germo Garry Heinmetts Iru külast

22. novembrist kuni 31. detsembrini 2010 tuli meie valda juurde 73 uut elanikku.

Jõelähtme Vallavalitsus loosis eelmise aasta lõpus end Jõelähtme valla elanikuks registreerunute vahel välja golfikursuse kahele maksumusega 3000 krooni. Iga valla elanikuks registreerunu sai valida kolme kingituse vahel – valla logoga T-särk, vihmavari või kümne korra pääse Loo spordihoone ujulasse.

Loosi tahtel võitis golfi-

kursuse kahele Germo Garry Heinmetts Iru külast.

Germo Garry on sündinud 29. juulil 2010 aastal Saksamaal, kus tema ema Gerje Heinmetts oli parajasti külas-käigul oma õe juures. “Loosivõit tuli suurellatusest ja loomulikult on meil selle üle väga hea meel. Suur tänu Jõelähtme vallale ja edu edasiseks,” ütles perekond Heinmetts.

Tänavu aasta alguses elas Harjumaal 526 505 inimest, Jõelähtme vallas 6035 inimest. 2009. aastal vahetas Eestis siserändes elukohta veidi üle 37 000 inimese. Kõige rohkem kosus teiste maakondade arvelt Harjumaal rahvaarv, selgub



Germo Garry Heinmetts esimesed jõulud.

statistikaameti kokkuvõttest. Harjumaal oli aastal 2009 ainuke maakond, mille rändesaldo kõigi teiste maakondadega võrreldes oli positiivne, kasvatades rahvastikku 3048 inimese võrra. Teiste maakondade vaheliste rändete saldo oli negatiivne, st need maakonnad kaotasid rahvastikku. Kõige rohkem liikus inimesi Harjumaale Ida-Virumaalt – 1192 inimest. Vastupidi rändas vaid 473 inimest. See tegi neist kahest suurima omavahelise liikumisega maakonnad. Jõelähtme valda tuldi kõige enam Tallinnast ja lahkujad läksid samuti pealinnale. Noorte perekolimine ääremaaale toob

kaasa piirkonna kiire arengu. Kohalike omavalitsuste võimekuse esikümnes aastatel 2005–2008 on vallad ja linnad, kuhu siseränne on suur. Võimekuse indeksi poolest on Jõelähtme vald olnud viimastel aastatel riigis üks tugevamaid.

Kokku vahetas 2009. aastal siserändes elukohta veidi üle 37 000 inimese. Sooline vahe pole suur ning on jõudnud 2009. aastal seisu, kus mehi oli 48 protsenti ja naisi 52 protsenti. Suurimad elukohavahetajad olid 25–29-aastased (5671). Seega vahetavad elukohta omavalitsuste vahel enamasti noored, kel on juba väike laps.



Iru küla mured ja rõõmud

Arno Kannike
Iru külanem

■ Tallinn mõjutab Iru küla enamasti vaid rändrahvana tuntud lasnamäelaste ringsoitute ja pikniku pidamise soovidega meie külaplatsil ning selle läheduses Pirita jõe kaldal, kuid Maardu linn on tunduvalt ohtlikum küla vahetus läheduses laienevate ja arendatavate tööstus-ehitistega.

Sellega seoses on meie suuremad mured järgnevad.

• Iru SEJ poolt rajatava sorteerimata 220 000 t aastakogusega olmejäätmete põletustehase rajamine, mis vaatamata külarahva vastuseisule ja ka kohtuprotsessile ikkagi teoks saab. Meie küla probleem on eeskätt selles, et tehase võimsus on liialt suur ja siia tahetakse kokku vedada praktiliselt kogu Mandri-Eesti olmejäätmed. EE poolt eiratakse täielikult teadlaste hoiatavaid seisukohti eeskätt õhku paisatavate kahjulike ainete hulga ja leviala osas, samuti jäätmete ja teha äraveol tekkivate täiendavate õhu saastamise allikate kontsentreerumise osas lähe-

duses asuvalle Iru elamurajoonile. Oleme teinud ettepanekuid nii planeeritava võimsuse optimaalse suuruse osas kui ka keskkonna koostõu uuringute läbiviimise osas, kuid midagi ei ole muutunud.

• Mõningaid probleeme soovib tekitada ka Nurmevälja arendaja, kes taotleb Ämma teest vasakule jääva elamumaa muutmist detailplaneeringuga äri- ja tootmismaaks. Hea, et vallavolikogu keskkonna ja planeerimise komisjon asus õigele seisukohale ning nõudis Iru küla kooskõlastust arendajaga. Küla eestseisuse ja ka paljude probleemist teadlike elanike seisukoht on mitte kooskõlastada detailplaneeringu muudatust arendaja poolt tehtud ettepaneku kohaselt. Arutame neid küsimusi 16. veebruaril 2011 Iru küla üldkoosolekul.

• Probleemiks on jäänud Maardu linna poolt Eesti Energia AS kasutusse antud territooriumil asuvalle AS Vopak E.O.S. kuuluvate mahutite täitmisel ja tühendamisel aegajalt tekkiv võigas hais. Oleme teinud kirjalikke taotlusi ja ka suusõnalisi keskkonnainspektsiooni poole pöördumisi.

• Lahendamata on Iru küla sadevete ärajuhtimise probleem, mis ka tänavuse lume-

rohke talve tõttu on kevadel jälle väga kriitiline. Lootus on, et kergliiklustee rajamisega saame ka osalise lahenduse.

• Mainimata ei saa jätta ka ühistranspordi halba korraldust, eriti nädalavahetusel.

Heites pilgu möödunud aastate positiivsele poolele, on hea teatada, et Iru külarahvas kinnitas 15. aprilli üldkoosolekul “Iru küla arengukava 2010–2015”. Iruisse hakati rajama ühiskanaliseerimise ja renoveerimise veevarustussüsteemi. Üksikute eranditega on need tööd külarahva poolt leidnud toetust ning kulgevad ka lumerohke talve tingimustes üksteist mõistvas õhkkonnas.

Katastrisse jõudis Jõelähtme valla munitsipaalmaana ca 2,22 ha suurune maatükk, mis asub Ämma tee, Klaokse tänava, Pirita jõe ja Sauna tee vahel ning külgneb Iru külaplatsiga. See loob suurepärase võimaluse kokkuleppel vallaga asuda rajama dendroparki, lastele jalgratta- ja kõnniteid, sh Pirita jõeni, kus saame veeta vaba aega ja ka veematkasid.

Leader-programmi raames (põhilised vahendid tulevad Euroopa Liidust) kiideti nii Põhja-Harju Koostöökoogu kui ka PRIA poolt heaks olemasoleva külaplatsi renoveerimise projektitoetuse taotlus

ning projekteerimiseks eraldi 76 680 krooni (u 4901 eurot), millele lisandub MTÜ Iru Ämma Klubi kui taotleja 10% omafinantseering summas 8250 krooni (u 527,3 eurot). See teeb projekteerimise maksumuseks 85 200 krooni (u 5273 eurot). Projekteerijad on töödega alustanud ning järgmise etapina peame esitama projektitoetuse taotluse Põhja-Harju Koostöökoogule selle projekti realiseerimiseks. Kodulehel www.leaderph.eu näeme, et III voor avatakse juba 28. veebruaril 2011. a, seega on aeg taotlus ette valmistada. Oleks väga tervitatav, kui keegi Iru küla ettevõtjatest koostaks projektitoetuse taotluse multifunktsionaalse traktori ostuks küla teede ja platside hooldamiseks. Arvestama peab, et Leader-programm toetab ettevõtjat kuni 60% ulatuses kogumaksumusest, seega lisab ettevõtja omalt poolt 40%. Äriplaan seisneb selles, et ettevõtjal on võimalik sõlmida hooldustööde leping valla või valla poolt hooldustööde konkursi võitnud ettevõtjaga ning teha hooldustööd ka külarahva või naaberasumite kinnistutel.

Vallavalitsus on saavutanud kokkuleppe nii Tallinna linna kui ka Viimsi vallaga ning

kergliiklustee (rahastamine EL fondist) projekt kiideti küla eestseisuse poolt 22.12.2010 toimunud koosolekul heaks. Selle rajamisega alustatakse loodetavasti aastal 2014. Projekti kohaselt kulgeb tee Iru tehnapargi poolt väljaehitatud tee jätkuna Ämma tee Pirita jõe poolsel teepeenral, siis pöörab Iru teele, kulgedes paarisnumbritega kinnistute pool ja jätkub Linnuse teega kuni Tallinna linna ja Viimsi valla kergliiklusteedeni, mis on juba rajatud Narva maantee, Vana-Narva maantee ja Pärnamäe tee ristmikuni. Linnuse tee suletakse autotranspordile ning tupikteed autode liiklemiseks saavad kasutada ainult Linnuse tee 1 ja 3 elanikud.

Tänu vallavalitsuse ja OÜ Loo Hooldus juhtidele ning saameaste tublile tööle oleme lume hiigelkogustega hakkama saanud. Mureks on, et kinnistute omanikud loobivad lund teedele, mis teeb kohati võimatuks ka koristustehnika töötamise. Olgem siis mõistvamad ka nn “oma lume” koristamisel.

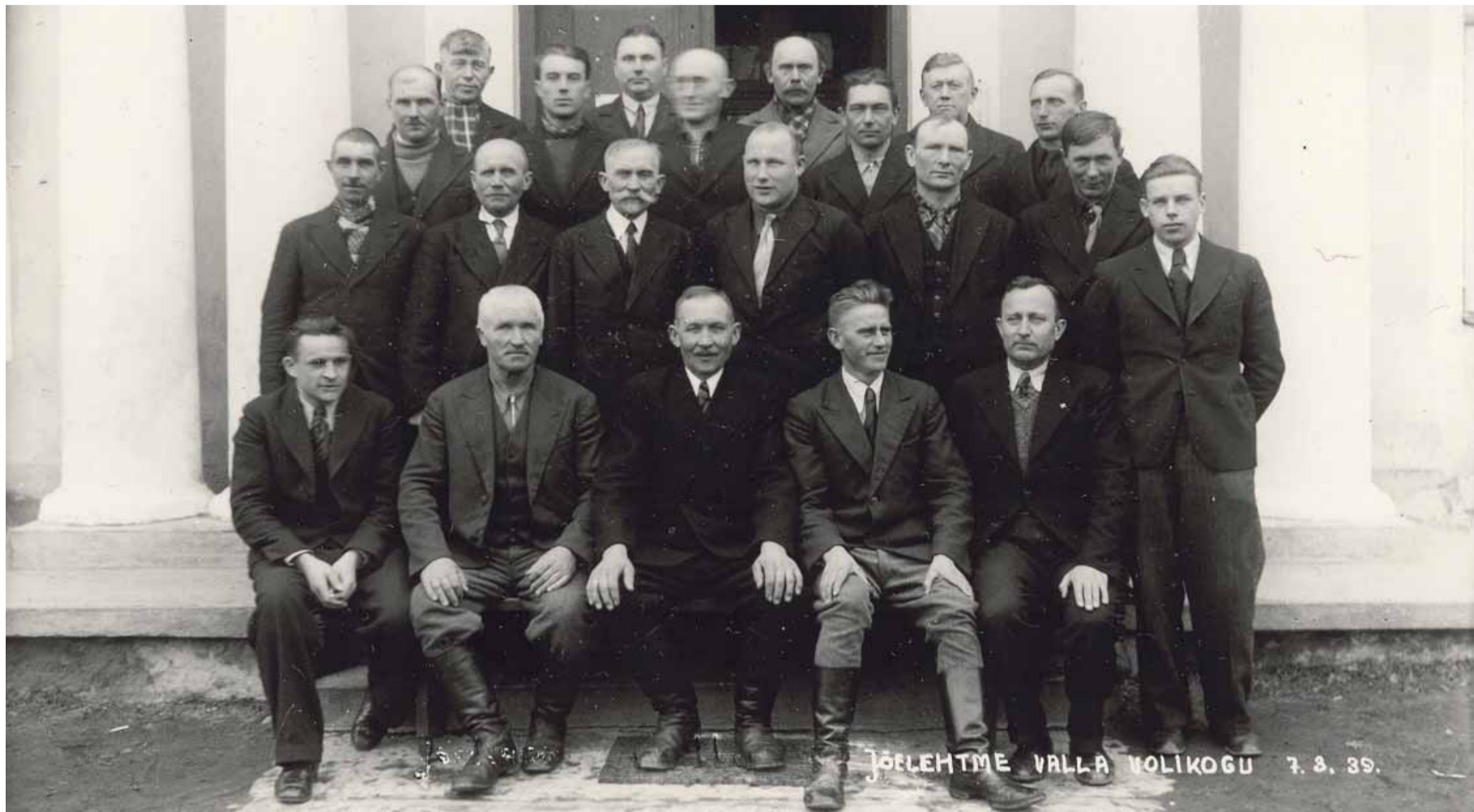
Hea on tõdeda, et varasem elektriliinide väljavahetamine ja kokkuhoiurežiim on aidanud, (küll vähendatud mahus) hoida töös Iru küla täna-

valgustuse ja ka pirnide põlemise meie kodudes.

Tänu Iru küla eestseisusele ja heale koostööle MTÜ Iru Ämma Klubi on muutumas heaks tavaks korraldada ühine võidupüha ja jaanipäeva tähistamine. Eelmisel aastal algatasime ka vastlapäeva tähistamise kelgu- ja suusavõistlustega eeskätt lastele. Isegi 17-kraadine pakane ei heidutanud meid ning maitsev hernesupp vaid lisas rõõmu. Naistepäeval toimekas väikebuss klubi kulul kultuurilembelised eakad Loolle kontserdile ja koju tagasi. Pidevalt uuendatakse teateid kahel tahvilil, kuigi ühe neist kurikaelad suuresti ära rikkusid.

Head irukad, aeg oleks aktiivsemalt kaasa lüüa meie Iru Ämma Klubi tegevusele ning miks mitte ka liituda, sest ka see suhteliselt väike igatühtla laekuv liikmemaks on igaüks meie ürituste läbiviimisel ning eeskätt omafinantseeringuga kindlustamisel Leader-meetme jt projektide elluviimisel. Pöördun eraldi Iru tehnapargi ettevõtete poole, ootame teilt hea tahte avaldusena toetust teile jõukohase summaga. Head jätkuvat aastat ja tublit kaasalöömist Iru küla tegemistele!

Omavalitsuse taastamine



Nimed selle ajaloolise foto juurest on kahjuks kadunud. Kui keegi tunneb fotol ära oma isa, vanaisa või vanavanaisa, siis andke sellest palun teada, Nii saaksime üheskoos osakese meie ajalookildudest kokku panna.

Taimi Saarma
Siis vallavanem ja
volikogu esimees

■ Selleks et eluga edasi minna, tuleb meil kõigil aeg-ajalt tagasi vaadata ja meenutada möödunud.

Tänase Jõelähtme valla eelkäijaks võib lugeda 1891. aastal tekkinud valda, kus oli kuus väikest mõisavalda. Jõelähtme, Jägala, Kostivere, Hülglise, Kodaso ja Rummu ühinesid üheks Jõelähtme vallaks ja esimene vallavolikogu istung toimus 19. jaanuaril 1891. a. Väga hea ülevaate annab Julius Põldmäe käsikiri Jõelähtme kihelkonnast ja samanimelisest vallast ehk Jõelähtme ajaloo (I, II ja III osa), mis on koostatud 1994. aastal ja on köidetud kujul vallamajas olemas. (Võib-olla oleks mõttekas see välja anda korraliku raamatuna, et kõik vallaelanikud saaksid sellega tutvuda.) Minu enda kokkupuuted külanõukoguga algasid tegelikult juba 1973. aastal, kuid lähemalt 1985. aasta märtsis, kui võtsin vastu külanõukogu esimehe ametikoha. Ametlikult jah tollane Tööräha Saadikute Nõukogu valis, kuid enne seda pidid ju minu kandidatuuri heaks kiitma nii rajooni täitevkomitee kui ka parteikomitee, samuti pidi sellega nõus olema kohaliku majandi juhtkond, tollet hetkel Tallinna Näidislinnavabrik.

1980-ndate suured muutused: 1987. aasta kevadel algas fosforiidisõda, millega rahvas protesteeris uute kaevanduste rajamise vastu Virumaa-le; asutati ENSV Loomingulis-

te Liitude Kultuurinõukogu; 23 augustil (pakti aastapäeval) korraldas Molotovi-Ribbentropi Pakti Avalikustamise Eesti Grupp Hirvepargis meeleavalduse; 26. septembril ilmus ajalehes Edasi ettepanek viia Eesti üle täielikule territoriaalsele isemajandamisele (IME); 12. detsembril asutati Eesti Muinsuskaitse Selts. 1988. a kevadel sai alguse Rahvarinde liikumine, mis lõppes asutamiskongressiga sama aasta oktoobris, olid nn öölaulupeod e "laulev revolutsioon"; 23. augustil toimus Balti kett. Koos nende muudatustega algasid ka konkreetsed ettevalmistused kohaliku omavalitsuse taastamiseks.

10. novembril 1989. aastal võttis Ülemnõukogu vastu "Kohalike omavalitsuste aluste seaduse". See oli esimene seadus, mis oli koostatud IME põhimõteteid arvestades. Samal päeval langes ka Berliini müür.

ESIMESED VABAD VALIMISED

10. detsembril 1989. aastal toimusid esimesed vabad valimised kohalikesse võimuorganitesse. Jõelähtme vallas (tol ajal veel külanõukogu) oli üks teist valimisringkonda: Iru, Loo alevik, Maardu-Saha, Kostivere alevik, Paramäe-Vandjala-Jõelähtme, Koogi-Jägala-Joa-Ruu, Aru-Aru-Haljaja, Kaberneeme-Haapse, Neeme-Ihasalu, Manniva-Ülgase-Rebala, Kallavere-Uusküla. Saadikud seati üles rahvakoosolekutel või kogutud allkirjadega ja kindlasti pidi olema valimisringkonnas üles seatud rohkem inimesi, kui oli ringkonnas ette nähtud saadiku-

kohti. Valituks osutusid Aldu Tigane, Juta Karja, Helgi Org, Peeter Allikvere, Valeri Tammeleht, Tiit Truumaa, Ago Pärtel, Elve Toome, Taimi Saarma, Jüri Läns, Eve Luik, Kalju Aas, Peedu Toom, Allan Rämmeld, Paavo Pent. Esimesel istungil valiti täitevkomitee esimeheks siinkirjutaja, kes sellel ajal pidi täitma ka rahvasaadikute nõukogu esimehe ülesandeid. Koos omavalitsusliku staatuse kinnitamisega sai esimehest vallavanem ja ühtlasi ka volikogu esimees.

Mõistkem teisi ka siis, kui on raske

Peab ütleva, et see oli väga raske, aga ühtlasi ka huvitav aeg. Puudus seadusandlus, valla põhimäärus ja praktika, kõike tuli õppida ja otsida lahendusi, mis võiksid toimida. Täna olukorras on nii mõndagi otsust raske mõista, aga siis olid meie arusaamad ja majanduslik olukord hoopis teised kui praegu.

VABADUSSAMBA TAASTAMINE

Kuigi ka meil oli mitmeid liikumisi nii muinsuskaitse, rahvarinde kui kodanike komiteede näol, ei olnud meil tollal selliseid vastasseise kui tänases kohalikus poliitikas. Eesti Komitee poolt algatatud kodanike registreerimine ja sinise registreerimistunnistuse ja kodakondsuse taotlejatele rohelise kaardi väljastamine toimus meil külanõukogus, samuti sai aidatud Eesti Kongressi delegaatide valimiste läbiviimisel, niipalju kui abi vajati. Muin-

suskaitse liikumise eestvedamisel toimus Vabadussõjas langenute mälestussamba tükide väljakaevamine ja taastamine. Sammas paigaldati 23. juunil 1993. aastal. (Minu mäletamist mööda oli üks eesvedajaid Vabadussamba taastamisel Jaak Hubelmann.)

VARAD JA DOKUMENDID

Juba 1989. a 11. detsembril võttis ENSV Ministrite Nõukogu (täna sees mõistes valitsus) vastu määruse riiklike ettevõtete, asutuste ja organisatsioonide munitsipaalomandisse üleandmise kohta. Majandis püüti vabaneda eelkõige tootmiseks mittevajalikest ettevõtetest, nagu nt katlamajad. 1992. aasta talv oli eriti karm, masuuti sai ainult limiitide alusel ja selle kasutamise üle käis range arvestus. Eraldi tuli välja tuua kasutatud masuudikogused, mis läksid elamute ja sotsiaalobjektide kütmiseks. Meil olid kõige suuremad probleemid Neemes, kus ei jätkunud raha kütte ostmiseks ja see küte, mis saadi, külmus hoidlas, aga kooli ja lasteaeda oli vaja kütta. Kohapealsete kütjad ei saanud kuidagi hakkama, vallas ei olnud ju veel ühtki spetsialisti. Aga kui häda kõige suurem, siis leiab ka abi – tänu Tiit Kollale saime ka Neeme probleeme leevendada. Raskusi oli ka Lool, sest nende küttekulu arvutused olid küll sellised, et sealt läbilastud küttehulgaga oleks võinud terve Lasnamäe ära kütta.

Tõelised rahvamassid vallutasid vallamaja, kui 13.06.1991 võeti vastu omandireformi aluste seadus ja algas avalduste vastuvõtmine. Inimesed sei-

sid vallamaja õues tundide kaupa, et avaldusi anda.

Eesti passide väljaandmine toimus Eesti kodanike isikut ja kodakondsust tõendavate dokumentide seaduse alusel. Avalduste ja dokumentide vastuvõtmine toimus vallamajas. Ei piisanud üksnes avaldusest, vaid oli vaja terve rida dokumente, mis tõestasid Eesti kodanikuks olemist. Lihtsam oli neil, kes ise või kelle vanemad olid sündinud Eesti Vabariigis, teistel läksid käiku nii koolitunnistused kui taludokumendid, et tõestada oma õigusjärgsust kodanikuna.

Jõelähtme valla omavalitsuslik staatus taastati 16. jaanuaril 1992. aastal.

KROONI TULEK 1992

Seoses euro tulekuga on sobiv meenutada ka meie oma raha, Eesti krooni tulekut juunis 1992. Vallas oli kolm rahavahetuspunkti, Lool, Kostiveres ja Jõelähtmes. Vahetamine toimus kolm päeva, iga päeva õhtul tuli esitada aruanne, rublad ära viia ja kroone tuua. Esimese päeva õhtul oligi meil sekeldusi – Kostivere punkti juhataja oli aruande ära unustanud ja koju läinud. Muidugi tuli ta tagasi kutsuda, aga aruande esitamise jäime hiljaks.

Tänavuste lumetormidega tuleb meelde aasta 1998, kus olime kolm päeva ilma elektrita ja vallamajja pääses ainult läbi hangede. Peterburi maanteelt ei olnud võimalik alla pööratagi.

Soovin kõigile valla juubeli puhul õnne ja head koostööd! Hoidkem üksteist ja mõistkem teisi ka siis, kui on raske mõista!

I koosseis 1989 - 1993	
1	Eve Luik
2	Kalju Aas
3	Peedu Toom
4	Paavo Pent
5	Allan Rämmeld
6	Taimi Saarma
7	Ago Pärtel
8	Elve Toome
9	Tiit Truumaa
10	Juta Karja
11	Valeri Tammeleht
12	Peeter Allikvere
13	Aldu Tigane
14	Jüri Läns
15	Helgi Org
Vallavanem ja volikogu esimees ühes isikus - Taimi Saarma	
II koosseis 1993 - 1996	
1	Raul Kurg
2	Aavo Zupping
3	Aivar Jõgi
4	Ardo Lass (volikogu esimees)
5	Teet Kukk
6	Juta Karja
7	Maido Pajo
8	Juhan Kahu
9	Tiit Kollo
10	Tõnu Känd
11	Andres Oopkaup
12	Heldur Sepp
13	Ago Pärtel
14	Viktor Leonidov (surnud)
15	Kersti Laanejõe
16	Vello Treiberg (surnud)
III koosseis 1996 - 1999	
1	Ardo Lass (volikogu esimees)
2	Raul Kurg
3	Teet Kukk
4	Villu Männik
5	Paavo Pent
6	Neida Tuisk
7	Aivar Jõgi
8	Aavo Mooste
9	Tiit Kollo
10	Heldur Sepp
11	Jüri-Anton Kerner
12	Marje Laimets
13	Andres Oopkaup
14	Ants Käsper (surnud)
15	Ilmar Sirkas
16	Aavo Zupping
IV koosseis, 1999-2002	
1	Ardo Lass (volikogu esimees)
2	Jüri Paavel
3	Sirje Aava
4	Maria-Marika Kurvet
5	Maire Ruus
6	Jüri-Anton Kerner
7	Ester Sassi
8	Maido Pajo
9	Paavo Pent
10	Marje Laimets
11	Villu Männik
12	Rain Onemar
13	Andres Oopkaup
14	Aivar Jõgi
15	Ilmar Sirkas

V koosseis 2002 - 2005	
1	Tiit Kollo (volikogu esimees)
2	Ants Andreson (aseesimees)
3	Paavo Pent
4	Peep Lass (lahkus volikogust)
	aseeme Ilmar Sirkas
5	Marju Ruut
6	Aivar Jõgi
7	Ardo Lass
8	Jüri-Anton Kerner
9	Harri Reidma
10	Tarmo Paldermaa
11	Art Kuum
12	Arvo Olek
13	Ants Käsper (surnud)
14	Maido Pajo
15	Marje Laimets
16	Ester Sassi
17	Maire Ruus
18	Jüri Paavel
VI koosseis, 2005 - 2009	
1	Ardo Lass (volikogu esimees 2006 - 2007)
2	Jüri Paavel
3	Art Kuum (volikogu esimees 2005, 2008)
4	Taimi Saarma
5	Toomas Kümmel
6	Maido Pajo
7	Ljudmilla Kaska
8	Merike Kahu
9	Ester Sassi
10	Jüri-Anton Kerner
11	Harri Reidma
12	Jelena Lätik
13	Marje Laimets
14	Väino Haab (volikogu esimees 2009)
15	Tiia Väik
16	Arvo Olek
17	Tarmo Paldermaa
	Algselt volikogus Riimas Ukanis
	Vahepeal asendusliikmeks Kaili Raamat
VII koosseis, alates 2009	
1	Art Kuum volikogu esimees
2	Marko Raudlam
3	Riimas Ukanis
4	Ardo Lass
5	Tõnu Truuma
6	Ljudmilla Kaska
7	Jüri Paavel
8	Toomas Kümmel (peatatud)
9	Andrus Sepp
10	Maido Pajo
11	Mati Pärnamägi
12	Aare Värte
13	Ljudmilla Bauer (peatatud)
14	Valeri Tammeleht (asendusliige)
15	Tarmo Paldermaa
16	Väino Haab
17	Arvo Olek
18	Ester Sassi (asendusliige)
19	Kai Rimmel (asendusliige)
20	Toomas Laanejõe (asendusliige)
21	Artur Timofejev (peatatud)

Jõelähtme vald 120

Art Kuum
Jõelähtme Vallavolikogu esimees

■ **Ajaloolaste hinnangul pärinevad vanimad Jõelähtme valla territooriumilt leitud inimastustuse jäljed umbes 5000 aasta tagusest ajast.**

Kiviajast kuni omavalitsusüksuse moodustamiseni läks aga veel väga palju aega ning alles 1816. aastal kehtestatud talurahvaseadusega said vallad kogukondlike omavalitsusüksustena seadusliku aluse. Eesti oli tol ajal Vene riigi kubermang. Keiser Aleksander I poolt kinnitatud talurahvaseadus andis Eesti talupoegadele isikliku vabaduse, kuid kogu maa jäi mõisnike piiramatuks eraomandiks. Seepärast tekkisid esimesed omavalitsuslikud kogukonnad mõisate järgi. Ta-

lurahvaseadus nägi ette iga kogukonna (valla) juurde kooli ja vallakohtu loomise ning andis kogukondadele mõisavalitsuse eestkostel õiguse otsustada lihtsamaid ühiselu küsimusi. Kõigele vaatamata ei saa Jõelähtme kirikumõisa pidada Jõelähtme valla eelkäijaks, kuna territoriaalsed erinevused olid selleks liiga suured.

Omavalitsusele pandi kindlam alus 1866. aasta 15. veebruaril, mil keiser Aleksander II kinnitas "Maakogukonna seaduse Baltimere kubermangudele". Ühtlasi tegi see seadus lõpu mõisnike piiramatule kohtu- ja politseivõimule vallakogukonna üle ning avardas tublisti Eesti talurahva õigusi. Mõningate muudatustega kehtis see seadus kuni 1937. aasta 1. maini, millest edasi hakkas kehtima uus "Vallaseadus".

1866. aasta seaduse kehtendamise ajal oli siinkandis kuus

mõisavaldad: Jõelähtme, Jägala, Kostivere, Ülgase, Kodasü ja Rummu ning Jõelähtme kirikumõis. Need kõik ühinesid 1890. aasta lõpul Jõelähtme vallaks. Ühendatud Jõelähtme vald alustas tegevust 1. jaanuaril 1891 ning volikogu esimene koosolek toimus 19. jaanuaril 1891. Vallavanemana tegevuses Tõnu Härt ning tal oli kuus abimeest. Jõelähtme vallas oli maksumaksjaid hingi siis 982.

Volikogu esimest koosolekut peetaksegi Jõelähtme omavalitsuse sünnikuupäevaks ning meie valla vanus on seega aukartustäratav – 120 aastat. Pidagem siis 19. jaanuari meelest ja tähistagem seda vääriliselt!



Juubelitervitus

Ardo Lass
Volikogu esimees 1993–2002, 2006–2007
Vallavanem 2007–2008
Volikogu liige 2003–2006, 2008–

■ **Meil kõigil on suur au elada Jõelähtme vallas, kus inimastustuse jäljed ulatuvad rohkem kui kaheksa tuhande aasta taha.**

Siin asuvad põlised muinaskülad ja -põllud, Rebala rõngaskalmed, Jägala linnamägi ja mitmed haruldased loodusobjektid, mis on ainulaadset kogu Euroopas. Need ei kanna mitte ainult meie piirkonna, vaid kogu eestluse ajaloo ja kultuuri järjepidevust. Nii vallavõimu kui ka meie kõigi ühine kohus on seda hoida ja mõistlikult edasi arendada. Peame suutma säilitada igas valla külas ja alevikus inim-

väärse elukeskkonna oma tulevastele põlvedele. Nõukogudeaegsed Maardu fosforiidikarjäärid on siin hoiatavaks näiteks.

Kohalik võim peab seaduse järgi lähtuma kohalike elanike õigustatud huvidest ja vajadustest. Mitmed praeguse vallavalitsuse tegemised, sealhulgas graniidi pikaajalise kaevandamisega seotud planeeringu käivitamine eelmisel suvel (seda vaatamata rohkem kui 350 elaniku vastuseisule), näitavad küll midagi muud. Ka riigi keskvoim on viimase nelja aasta jooksul korduvalt eelistanud lühiajalisi ärihuve vastupidiselt kohalike elanike taatele. Kõike seda on vajalik märtsikuus toimuvatel Riigikogu valimistel silmas pidada.

Soovin vallavolikogu 120. aastapäeva puhul kõigile vallaelanikele julget seismist oma huvide eest.

Mälestushetk vabadussamba jalamil

Merike Metstak

■ **Esmaspäeva, 3. jaanuari hommikul mälestati vapraid sõdureid Jõelähtme vabadussamba juures.**

Koos Jõelähtme vallavolikogu ja vallavalitsuse esindajatega olid austust avaldamas hr Ülo Kurgpõld ja hr Rein Peetrimägi Kaitseliidu Harju malevast.

Vabadussõda algas 28. no-

vembril 1918, Eesti iseseisvuse eest võideldi 402 päeva. Relvad vaikusid 3. jaanuaril 1920 kell 10.30 ning sõda lõppes 2. veebruaril Tartu rahulepingu sõlmimisega. Eesti kaotas sõjas 6275 inimest, neist 3588 oses lahingutegevuses.

"See oli meie vabaduse koidik. Täna me langetame peanende mälestuseks, kes kaotasid elu vaba riigi eest. Igavene au kangelastele!" kõneles vallavanem Andrus Umboja mälestushetkel.





Loo alevik, Lõuna tee, kuhu enne jõule pandi maha prügi koorem Lasnamäelt. Politsei tuvastas toojad ja valla poolt karistati neid rahatrahviga.



Kaupo Luur

TAOTLUS TEENUSTASUDE SUURENDAMISEKS



Jõelähtme Vallavalitsus

Esitasime Jõelähtme Vallavalitsusele 2010. a novembrikuus taotluse korraldatud jäätmeeveo teenustasude suurendamiseks alates 01.01.2011. Käesolevaga selgitame täpsemalt, kuidas on kujunenud hinnataotluses toodud hinnad.

Jäätmeveo teenustasu koosneb erinevatest komponentidest, millest tähtsaimad on ladestustasu, kütusekulu ja tööjõukulu. Nimetatud komponendid ei ole iga konteineri hinna osas võrdse osakaaluga, st et mõne konteineri puhul võib ladestuskulu moodustada 30%, kütus 30% ning tööjõuku-

lu 30%, samas kui mõne teise mahuti puhul on need näitajad 80, 12 ja 5 jne. Kuivõrd igal komponendil on eri konteinerite puhul eri osakaal teenuse lõpphinnast, on ka komponentide muutuse mõju konteinerite põhiselt erinev teenustasudele.

Käesoleval juhul oleme taot-

lenud hinnatõusu ainult ladestuskulude kallinemise võrra, mistõttu selgitame alljärgnevalt lähemalt nende mõju igale konteinerile.

Ladestuskulude suurust mõjutab jäätmete mahukaal konteineri kohta, mis näitab, kui mitu tonni jäätmeid on ühes kuupmeetris. Jõelähtme vallas

jääb jäätmete mahukaal vahemikku 0,11–0,12 t/m³. See tähendab, et nt 240-liitrisel (0,24 m³) mahutis on keskmiselt 120 kg (0,12 t) jäätmeid. Jäätmevedajale tähendas see 2010. aastal ladestuskulu 240-liitrisel konteineri tühjendamiseks 16,93 krooni (0,12 x 0,24 x 588) + km. Kuna alates 2011. a on Jõelähtme prügilas jäätmete vastuvõtu hind 625 kr/t + km, on sellest aastast vastav ladestuskulu 18 krooni. Sellest tulenevalt on jäätmevedaja kulud 240-liitrisel konteineri tühjendamisest suurenenud 1,07 krooni ning uus teenustasu peaks olema 45,97 kr + km (varasem hind 44,90 + ladestuskulude tõus 1,07). Kuna 1,07 moodustab 44,90-st 2,38%, on 240-liitrisel konteineri hinnatõus jäätmete vastuvõtu hinna tõusu tõttu 2,38%.

Selgitamiseks, miks ei tõuse hinnad kõikide konteinerite osas võrdse protsendi tõttu, esitame samasuguse selgituse ka nt 800-liitrisel konteineri kohta. 2010. aastal oli ladestuskulu 800-liitrisel konteineritel keskmiselt 56,45 krooni + km (0,12 x 0,8 x 588). 2011. aas-

ta vastuvõtuhindasid arvestades on ladestuskulu 60 krooni + km. Seega peab jäätmevedaja maksma 800-liitrisel konteineri jäätmeeveo üleandmise eest prügilale ära nüüd 3,55 + km krooni rohkem ära ehk hinnatõus oleks 800-liitrisel mahutil 3,55 kr + km. Praegu kehtib 800-liitrisel konteineril hind 63,48 krooni + km. Liites kehtivale hinnale ladestuskulude tõusu, saame uueks hinnaks 67,03 krooni (63,48 + 3,55) + km. Kuna 3,55 moodustab 5,59%, mis erineb 240-liitrisel konteineri omast, ei kasvagi hinnad kõikide mahutite osas ühesuguse protsendi võrra.

Alljärgnevas tabelis on eeltoodud andmed kokku võetud kõikide konteinerite kohta:

Lähtuvalt eeltoodust palume muuta Jõelähtme valla korraldatud jäätmeeveo hindu vastavalt meie 19.11.2010 taotlusele ja käesolevale selgitusele ja kinnitada need alates 01.03.2011.

Lugupidamisega,
Priit Sipelgas
Põhja regiooni juht

Jäätmeliik	Konteineri suurus (m ³)	Kehtiv hind (km-ta)	Mahukaal	Ladestuskulu 2010. a hindadega (st 588 x konteineri maht x mahukaal)	Ladestuskulu 2011. a hindadega (625 x konteineri maht x mahukaal)	Hinnatõus	Uus hind (kroon)	Uus hind (euro)	Hinnatõus
Olmeprügi	0,02	8,08	0,12	1,41	1,50	0,09	8,17	0,52	1,1%
	0,15	15,38	0,12	10,58	11,25	0,67	16,05	1,03	4,35%
	0,08	15,3	0,12	5,64	6,00	0,36	15,66	1,00	2,35%
	0,14	23,79	0,12	9,88	10,50	0,62	24,41	1,56	2,6%
	0,24	44,9	0,12	16,93	18,00	1,07	45,97	2,94	2,38%
	0,37	46,4	0,12	26,11	27,75	1,64	48,04	3,07	3,53%
	0,66	53,13	0,12	46,57	49,50	2,93	56,06	3,58	5,5%
	0,8	63,48	0,12	56,45	60,00	3,55	67,03	4,28	5,59%
	2,5	160,18	0,11	161,70	171,88	10,18	170,36	10,89	6,35%
	4,5	261,79	0,11	291,06	309,38	18,31	280,11	17,90	6,7%
SJ	1	51,25	0,15	88,20	93,75	5,55	56,80	3,63	10,83%

Hindadele lisandub käibemaks 20%.

Jäätmeveo hinnad muutuvad

Ragn-Sells AS

Ragn-Sells AS annab teada, et Jõelähtme Vallavalitsuse 6. jaanuari 2011 nr 17 korraldusega toimub Jõelähtme valla jäätmeeveo piirkonnas 1. märtsist 2011 muutus jäätmeeveo teenustasudes. Uued jäätmeeveo hinnad on tingitud riiklikult kehtestatud saastetasude tõusust. Bioloogilise jäätmeeveo hind ei tõuse.

1. märtsist 2011 kehtima hakkavad jäätmeeveo teenustasud (segaolmejäätmed ja suurjäätmed)

Soovid säästa prügiveokuludelt?

Konteineri tüüp	Uus hind kroonides (km-ga)	Uus hind eurodes (km-ga)
Jäätmekott kuni 20 l	9,80	0,63
Jäätmekott 150 l	19,26	1,23
80 l	18,79	1,21
140 l	29,29	1,87
240 l	55,16	3,53
370 l	57,65	3,68
600 l	67,27	4,30
800 l	80,44	5,14
2500 l	204,43	13,07
4500 l	336,13	21,48
Suurjäätmed (1 m ³)	68,16	4,36

Üks kallimaid majapidamises tekkivaid jäätmeliike on olmeprügi ehk segaprü-

gi. Tegemist on jäätmetega, mida ei saa suunata taaskasutusse ning mis lähevad la-

destamisele. Lihtsa sorteerimisega on võimalik vähendada olmeprügi hulka vähe-

malt 30% võrra, sorteeritud jäätmete üleandmine aga on tunduvalt soodsam või isegi tasuta.

Eramajaomanikele oleme loonud tasuta pakendikotiteenuse. Teenuse tellija saab kaks kilekotti – roheline ja kollane. Ühte läheb puhas klaastaara ja teise muud puhtad pakendid (jogurtitopsid, mahlapakid, plastmassist pudelid jne). Nagu eespool öeldud, on tegemist tasuta teenusega ning sorteeritud jäätmed viiakse ära praktiliselt koduuksele.

Pakendikoti teenusega liitumiseks piisab taotluse esi-

tamisest meie kodulehel www.ragnsells.ee

Korterimajadeelanikele soovitame aktiivsemalt kasutada maja ees olevat pakendikonteinerit ja biojäätmetekonteinerit. Ühtlasi on võimalus tellida eraldi pakendikonteiner.

Lisaks rahalisele võidule on pakendite eraldi kogumine keskkonnasõbralik – kogutud pakendijäätmed suunatakse taaskasutusse ja nendest valmistatakse uusi tooteid.

Täpsemat info pakendikotist ja sorteerimislahendustest saad www.ragnsells.ee või meie klienditeeninduse lühinumbrilt 15155.

Jõelähtme vallas on lemmikloomade register

Uno Paas
Väärteomenetleja
Uno.paas@joelahtme.ee
Tel 605 4886

■ 30.12.2010 asutas Jõelähtme Vallavolikogu Jõelähtme valla lemmikloomade registri ja kinnitas selle põhimääruse.

Alates 01.01.2011 on Jõelähtme vallas lemmikloomade register, kus saab registreerida kõiki lemmikloomi (peamiselt koerad ja kassid), koguda ja väljastada nende kohta käivat informatsiooni ning vajadusel kiirelt leida järelevalveta loomade omanikud.

Lemmikloomaregister on üle-eestiline veebipõhine register, mis koosneb kõikide KOV registritest.

Register on kättesaadav valla ametnikele, veterinaaridele, varjupaikade töötajatele, po-



litseile, Kennelliidule ja samuti looma omanikule aadressil www.eesti.ee. Andmetele väljastamine on loomaomanikule tasuta.

Läbi riigiportaali pääseb loomaomanik ligi oma registris oleva looma andmetele, saab vaadata nt järgmise vaktsineerimise aega, muuta oma kontaktandmeid, teavitada looma surma korral jne. Uue kiibistatud looma puhul saab omanik ka ise oma andmed registrisse kanda, logides sisse riigiportaali.

Iga kuu registreeritakse registris üle 500 lemmiklooma, kokku on neid registris ligi 50 000.

Registri asutamine võimaldab muuta ka Jõelähtme valla koerte ja kasside pidamise eeskirja, tehes edaspidi kohustuslikuks oma lemmiklooma (koera, kassi) kiibistamise, mis võimaldab senisest täpsemalt tuvastada järelevalveta loomade omanikke. See aitab omakorda kokku hoida valla raha.

Läinud aastal maksis valla 156 600 krooni koerte ja kasside varjupaigale.

Kui lemmik on kadunud

MTÜ Loomade Hoiupaik
Viljandi mnt. 24D, Tallinn 11217
Telefon: 621 77 46 (teatud hulkuvate loomadest, 24h),
53 49 40 45 (info hoiupaigas olevate loomade kohta 10.00-17.00)
www.loomadehoiupaik.ee;
e-post: info@loomadehoiupaik.ee
või www.varjupaik.ee



Lugeja kirjutab Tänuavaldus

Juta Kõrm

Tahaksin avaldada väimustust ja tänu Kallavere-Saviranna tee hooldajale. See on lausa uskumatu – nüüd on juba kaks korda sadanud ja tormanud mitu päeva järjest ja tee on kogu aeg nii ilusti sõidetav. Tahaks, et see inimene teaks, kuidas meie peres on tema peale sügava tänutundega mõeldud iga kord, kui mööda seda teed sõidame.

Palume meie aitäh ja parimad uusaasta-soovid talle edasi öelda!



(Kallavere-Saviranna teed lükkab lumest puhtaks valla lepingupartner Agrovaru ja mehe nimi on Hillar Vain.)

Lumemõtted

OÜ Loo Hooldus

■ Käesolev erakordne talv on pannud proovile nii valaelanikud kui ka lumekoristajad.

Vahepealsed pehmed talved on meid võõrutanud tõelisest eesti talvest. Kuigi eelmisel aastal tuletas ilm juba veidi meelde, milline üks talv olema peab, lööb seekordne Eestimaal nii mitmeidki rekordeid. Algas ta ju erakordselt vara (tõsine lumetõrje algas 22. novembrist), on olnud palju tuisuilmu ja tulnud palju lund.

Lumekoristajatel on juba ligi kaks kuud olnud pidevat tööd ja talv on alles poole peal. Nii tehnikat kui ka inimesi on lumekoristusega hõivatud rohkem kui kunagi varem viimastel aastatel. Näiteks on OÜ Loo Hooldusel koos alltöövõtjatega kasutusel kuus masinat ja vajadusel on abiks olnud veel neli-viis masinat. Kuigi on olnud mitmeid tagasilööke ja ebaõnnestumisi, on teed siiski suudetud hoida läbitavatena. Lumetormide Mo-

nika ja Scarletiga saadud kogemus lubab loota, et järgmistel tormide korral peaks asjad paremini laabuma. Õnnetuseks sattusid need tormid just nädalavahetustele, kus lisaressurssi oli raske kaasata.

Paljud inimesed on harjunud mugava eluga ja eeldavad, et teed peavad ka lumetormi ajal hetkega puhtaks saama. See kõik on tehniliselt teostatav, aga nõuab väga palju raha. Igasse teeotsa traktor seisma panna ja aasta otsa hoida valmis nii tehnikat kui ka inimesi võitluseks lumega on võimalik, aga kas ka mõistlik? Inimesed, kes ootavad vallalt just sellisel tasemel teenust, ei teeks iial midagi analoogset oma isiklikus majapidamises oma raha eest. Peamine argument on "olen maksumaksja ja pean saama". Sama maksumaksja tahab samas ka oma lapsi lasteaeda ja kooli panna ning tarbida palju muudki teenuseid vallalt (raamatukogud, kultuurikeskused ja rahvamajad, sportimisvõimalused). Siin ongi vaid halvad ja väga halvad valikud. Kui rohkem raha "lumme lasta", siis ei lisandu kuskilt raha muudeks

teenusteks, niisiis saab hetkelist teede puhastamist tagada ainult millegi muu arvelt. Igaüks võiks natuke mõelda, kas tasub nende mõne ebamugava päeva pärast aastast vähendada muude teenuste kvaliteeti.

Võib küll arvata, et tuleb rohkem nõuda ettevõtjalt, kes lund koristavad, aga ka see tuleb lõpptulemuseks ikka maksumaksjal kinni maksta.

Rahulolematud on ennekõike linnast maale keset põldu elama asunud inimesed. Paraku on meie vald looduslikult sellises kohas ning paljude lagedate loopealsetega, kus teed kipuvad kinni tuiskama ka siis, kui eriti kõva tuult ei olegi. On see enne nii olnud ja jääb ka tulevikus.

Mida aga saaksid inimesed ise ära teha, et neil endil ja ka kaaskodanikel oleks võimalikult parem praegustes oludes hakkama saada? Kindlasti aitab kõige vähem lumekoristajale helistamine ja söimamine. Tõid tehakse võimete pii- ril ja kedagi ei unustata. Kui ka tekib selline kahtlus, siis saab informatsiooni edastada

ja küsida ka eneseväarikust säilitades.

Suureks probleemiks on kujunenud lumerohkus asulate tänavatel. Kuna varem sellist lund pole olnud, siis ei ole ka vajadust olnud tutvuda Jõelähtme valla heakorraeskirjadega. Ega nende täitmist pole vallakodanikelt ka kunagi nõutud. Kindlasti oleks praegu lihtsam, kui eeskirju täidetakse ja kinnistuomanikud koristaksid lume oma krundile. Praegune seis on vastupidine – inimesed toovad lume oma territooriumilt tänava äärde ja hullematel juhtudel loobivad koguni tänavale, lootuses, et traktor selle minema viib. Tavaolukorras ei tekita- gi see probleeme, hetkel aga ei ole seda kuhugi lükata. Lume äravedamine ei olegi küsimus, küll aga see maksab palju. Suudetakse küll korraldada tänavakoosolekuid, et ühiselt avaldada rahulolematust lumekoristusega, aga ei suudeta kokku leppida selles, et ühiselt teha kõigi elu lihtsamaks ja mitte koormata valla rahakotti oma kohustuste täitmata jätmisega.

Tööde korraldamisel tehak-

se lumekoristust kindlas järjekorras vastavalt teede koor- musele. Esmalt tegeletakse suuremate teedega ja tagatakse liikumisvõimalus võimalikult paljudele inimestele rohkem asustatud punktides. Esialgu ei tehta aga rohkem kui tagatakse liikumisvõimalus, viimistletakse siis, kui kõik teed on lahti. Üksikute taludeni jõutakse paratamatult viimases järjekorras. Olukorras, kus osa inimesi on alles lumevangis, heidetakse ette teede ebatasasust ja muid selliseid pisiasju. Siinkohal ootaks küll rohkem arvestamist ka teiste vallako- danikega. Kui tee on sõidetav, kuid ebatasane, siis ei tähenda see, et ta selliseks jääb. Seda hakatakse lihvima alles pärast seda, kui lagedatel elav inimesed on lumevangist päästetud.

Palju on rahulolematust traktori poolt teotsa jäetud lumevallidega. Mõne masinaga jääb vähem, mõnega rohkem, kuid päris ilma ei saa sellega spetsiaalselt tegelemata. Kui aga igas teeotsas ja iga vä- rava taga teha mõneminutilise peatus, et teha tee ideaal-

selt puhtaks, siis selle ajaga saaks puhastada palju rohkem teid ja anda liikumisvõimalus palju rohkematele inimestele. Mõni rahulolematu on ka ise tunnistanud, et lumevalli äraviskamine lumel- abidaga võtab aega vaid mõne minuti. Selle aja võiks ju kaas- kodanike huvides ohverdada.

Samuti ei mõisteta, miks traktor ei puhasta iga väike- keste teejupikest, kui juba kord mööda sõidab. Sageli süüdis- tatakse otse traktoristi. Trak- torist aga täidab tööandja korraldusi ja tööandja täidab lepingut. Puhtad tuleb hoida vallateed ja kui vald tel- lib midagi lisaks, siis need te- hakse teises järjekorras. Era- teede korrashoid on vastavalt teeseadusele teomaniku enda kohustus. Huvitaval kom- bel on kõige suuremad nõud- jad need, kelle teetsas seisab sissesõidu keelumärk ja era- tee silt ning kes suvel on val- mis sind ründama, kui sa te- ma teele satud.

Peagi valitakse riigihanke- ga uued teedehooldajad järg- miseks neljaks aastaks ja loo- dame, et sellega paraneb ka lumekoristuse tase.

Merike Metstak

Jõelähtme Vallavolikogu 7. koosseisu 16. istung 30.12.2010

Sotsiaaltoetuste määrade kinnitamine 2011. aastaks

Kõik loetletud toetuste määrad jäävad samaks 2010. a toetuste määradega. Toetuste krooniväärtused on ümber arvestatud eurodesse ja ümardatud täiseurodeks toetuse saajatele soodsamalt. Volikogu kinnitas Jõelähtme valla eelarvest perekonna sissetulekust mitmesõltuvate sotsiaaltoetuste maksmise korra kasusel maksuvate üheksa toetuste määrad 2011. aastaks alljärgnevalt:

- 1) sünnitoetus – 5000 kr / 320 €;
- 2) ranitsatoetus – 2000 kr / 128 €;
- 3) medaliga kooli lõpetanute toetus: 3.1) kuldmedal – 5000 kr / 320 €; 3.2) hõbemedal – 3000 kr / 192 €;
- 4) matusetootus – 5000 kr / 320 €.

Jõelähtme valla sotsiaaleluruumide üürile andmise ja kasutamise kord

Eluruumi tunnustab sotsiaaleluruumiks Jõelähtme Vallavolikogu. Sotsiaaleluruumi üürile andmise otsustab vallavalitsus. Sotsiaaleluruum võib olla kohandatud erivajadustega inimestele. Käesolevas korras mõistetakse sotsiaaleluruumi järgmises tähenduses:

- 1) sotsiaalkorter – sotsiaalteenust vajava isiku kasutusse antav munitsipaalomandis olev eluruum, mis koosneb ühest või mitmest toast ja abiruumidest;
- 2) sotsiaalspind – sotsiaalteenust vajava isiku kasutusse antav eluruum, mis koosneb ühest või mitmest toast ja abiruumidest, mida kasutavad mitu sotsiaalteenust vajavat isikut ühiselt.

Sotsiaaleluruumi võib taotleda sotsiaalteenusena eluaset vajav füüsiline isik, kelle elukoht Eesti Rahvastikuregistri andmetel on Jõelähtme vallas (edaspidi taotleja) järgnevatel juhtudel:

- 1) üksinda elav vanur või vanuripaar, keda laps(ed) tervisliku seisundi tõttu ei saa hooldada või majandusliku seisundi tõttu ei saa toetada ning kellel ei ole seadusjärgseid hooldajaid ja kes vajab kõrvalist abi, elab varisemisohtlikus või vähekindlustatusega eluruumis;
- 2) puuetega inimene, keda laps(ed) tervisliku seisundi tõttu ei saa hooldada või majandusliku seisundi tõttu ei saa toetada ning kellel ei ole seadusjärgseid hooldajaid ja kes vajab kõrvalist abi, elab varisemisohtlikus või vähekindlustatusega eluruumis, puudega inimesed, kellel tervislikel põhjustel on raskusi eluruumi liikumisega või igapäevase toimetulekuga;
- 3) regulaarseid sotsiaalteenuseid, sh laste hoolekannet

vajav vähekindlustatud lastega pere;

4) isikud, kes tulekahju, loodusõnnetuse, katastroofi või muul sarnase põhjuse tõttu on kaotanud oma eluase;

5) isikud, kes lähtuvalt oma vanusest, arengutasemest või varalisest olukorrast ei ole ise suutelised eluruumi endale või oma perekonnale soetama ning eluruumi eraldamata jätmise ohustab isikute toimetulekut, elu ja tervist;

6) teised isikud mõjuvatel sotsiaalsel põhjustel.

Eluruumi kasutamiseks sõlmitava üürilepingu tähtsajad on järgmised:

- 1) kuni 1 aasta – isik on jäänud oma tahtest sõltumata eluasemest ilma;
- 2) kuni 2 aastat – vähekindlustatult elamispinnal elavad isikud ning lastekodust, hooldusperest, erikoolist või kinnipidamiskohast tagasi saabunud isikud;
- 3) 5 aastat – vanurid või puudega isikud.
- (10) Vallavalitsusel on õigus hoida eluruumi reservi erakorraliste olukordade jaoks.

MAAMAKSUMÄÄRADE EI MUUTU

Maamaksu määradeid tõstmata laekub 2011. aastal maamaksu ca 11 miljonit krooni, eelarve projektis on arvestatud 10,9 miljonit.

Maamaksuseaduse § 11 lõike 2 kohaselt võib kohalik omavalitsus vabastada maamaksust riikliku pensioni- ja eluruumi kasutusse antavate eluruumide kasutusse olevate elumumaalt linnas kuni 0,1 ha või vallas kuni 1,0 ha ulatuses, kui sellel maal asuvas elamus on tema elukoht ka vastavalt rahvastikuregistri elukohaandmetele.

Jõelähtme Vallavolikogu 28.12.2009 määruse nr 4 kohaselt vabastati maamaksust 2010. aastal maamaksuseaduse § 11 lg-te 2 ja 21 alusel kuni 1,0 ha ulatuses ja summas mitte üle 600 krooni (38,35 eurot). Kui pensionisoodustus on 38,35 eurot (600 kr), siis soodustuse võimaldamiseks kulub ca 8308,50 eurot (130 000 kr).

Vallavolikogu otsustas kehtestada 2011. aastal maamaksu määrad hinnatsooniti alljärgnevalt:

- 1) H0245001 – 2,5% maa maksustamishinnast aastast;
- 2) H0245002 – 0,7% maa maksustamishinnast aastast;
- 3) H0245003 – 1,3% maa maksustamishinnast aastast;
- 4) H0245004 – 1,8% maa maksustamishinnast aastast;
- 5) H0245005 – 1,8% maa maksustamishinnast aastast;
- 6) H0245006 – 2,2% maa maksustamishinnast aastast;
- 7) H0245007 – 2,0% maa maksustamishinnast aastast;

8) H0245008 – 2,0% maa maksustamishinnast aastast;

9) H0245009 – 2,2% maa maksustamishinnast aastast;

10) H0245010 – 2,0% maa maksustamishinnast aastast;

11) H0245011 – 2,0% maa maksustamishinnast aastast;

12) H0245012 – 0,7% maa maksustamishinnast aastast.

Munitsipaalmaa rendilepingute sõlmimine

Vallavolikogu otsustas kiita heaks ja sõlmida munitsipaalmaa (100 hektarit hõlmav maa-ala asub Kallavere ja Ülgase küldes ja piirneb Maardu linnaga) rendilepingud alljärgnevatel mitetulundusühistute, köögiviljaaianuduse ühistute, aiandusühistute ja aiandusseltsidega: 1.1. Mittetulundusühistu aiandusühistu Ljubitel; 1.2. Köögiviljaaianuduse Ühistu Jupiter; 1.3. Köögiviljaaianuduse Ühistu Kadakas; 1.4. Köögiviljaaianuduse Ühistu Vabadus; 1.5. Aiandusühistu Kallavere Fiord; 1.6. Aiandusühistu Kalavere Majak; 1.7. Aiandusühistu Sinilill; 1.8. Aiandusühing Roosipuu; 1.9. Aiandusühistu Estonia; 1.10. Aiandusühistu Avangard; 1.11. Aiandusühistu Kureküla; 1.12. MTÜ Aiandusühing Sarapuu; 1.13. Aiandusühistu Druznõi sad; 1.14. Aiandusselts Sever; 1.15. Aiandusühistu Keemik; 1.16. Aiandusühistu Vanasadam; 1.17. Aiandusühistu Pihlakaed; 1.18. MTÜ Elulaad; 1.19. Aiandusühistu Mägine; 1.20. Aiandusühistu Kasekene; 1.21. MTÜ W A T R A; 1.22. Aiandusühistu Ida; 1.23. Aiandusühistu Aljans.

VALLAVARA VALITSEMINE

Vallavara valitsejad on vallavalitsus ja vallavalitsuse hallatavad asutused. Vallavara valitsemise on valitseja õigus ja kohustus valla nimel ja oma pädevuse piires korraldada vallavara valdamist, käsutamist ja kasutamist. Vallavara käesoleva eeskirja tähenduses on Jõelähtme vallale kuuluv kinnis- ja vallavara, s.o asjad ning rahaliselt hinnatavad õigused ja kohustused.

Jõelähtme vallavara valitsemise korda muudetakse alljärgnevalt:

1) Paragrahvi 13 lg 1 täiendatakse punktiga 3 järgmises sõnastuses:

“3) kui vara antakse kolmandatele isikutele otsustuskorras ja antud vara kasutatakse sihtotstarbeliselt vastavalt vara munitsipaalomandisse andmise tingimustele.”;

2) paragrahvi 16 lg 1 täiendatakse punktiga 8 järgmises sõnastuses:

“8) kolmandatele isikutele, kui maad kasutatakse sihtotstarbeliselt vastavalt maa munitsipaalomandisse andmise tingimustele.”;

3) paragrahvi 30 lg 3 täiendatakse punktiga 9 järgmises sõnastuses:

“9) vallavara võõrandamine kaasomandi lõpetamise eesmärgil, kui kaasomandis oleva vara edaspidine kasutamine on ebaotstarbekas.”

RAHALISTE KOHUSTUSTE VÕTMINE

Kinkeraamatu “Jõelähtme. Teejuht rändajale ja koduloohuvilisele” trükkimise osas kohustuste võtmine.

Jõelähtme Vallavolikogu otsustab nõustuda rahaliste kohustuste võtmisega 2011. eelarveaastaks summas kuni 5433 (viis tuhat nelisada kolmkümmend kolm) euro (85 000 krooni) ulatuses kinkeraamatu “Jõelähtme. Teejuht rändajale ja koduloohuvilisele” 1500 (ühe tuhande viiesaja) eksemplari trükkimiseks.

Muuga-Kallavere kergliiklustee osas kohustuste võtmine

Maardu linna ja Jõelähtme valla vahel on 28.05.2010 sõlmitud koostööleping nr 16-8/68, mille eesmärgiks on Harju maakonna 10 omavalitsuse koostöös viia ellu ühisprojekt “Harju maakonna kergliiklusteede võrgustiku rajamine”. Antud lepingu kohaselt on Muuga-Kallavere kergliiklustee (5,6 km) ehitusprojekti maksumuseks kuni kuus miljonit krooni, millest Jõelähtme valla omaosaluseks on kuni üks miljon krooni. Jõelähtme Vallavolikogu otsustab nõustuda rahaliste kohustuste võtmisega 2011. eelarveaastaks kuni 63 911 (kuuskümmend kolm tuhat üheksasada üksteist) euro (999 989,85 krooni) ulatuses Muuga-Kallavere kergliiklustee väljaehitamiseks. Lubada Jõelähtme Vallavalitsusel kuulutada välja riigihange Muuga-Kallavere kergliiklustee väljaehitamiseks ja ehitaja leidmiseks kogumaksumusega mitte üle 63 911 (kuuskümmend kolm tuhat üheksasada üksteist) euro (999 989,85 krooni) ning vastava hanke ning töövõtulepingu sõlmimine.

Mittetulundusühingus osalemise otsustamine

Vallavolikogu otsustas osaleda asutajana mittetulundusühingus Jõelähtme Spordiklubi asutamisel ja kiitis heaks mittetulundusühinguga asutamislepingu ja põhikirja projektid. Otsustati Jõelähtme valla omandis olevate spordirajatiste ja -hoonete kasutamise ja ülalpidamise korraldamise üleandmine mittetulundusühingule. Lubada Jõelähtme Vallavalitsusel sõlmida mittetulundusühinguga haldusleping Jõelähtme valla omandis olevate spordihoonete ja -rajatise

ülalpidamise ja kasutamise korraldamiseks.

PLANEERINGUD

Vallavolikogu otsustab määrata Sambu küla Väike-Jaagu maaüksusele elamu teenindamiseks vajaliku katastriüksuse sihtotstarbeks elamumaa (001;E) 100%.

Jõelähtme valla Saha küla Väike-Nurme detailplaneeringu kehtestamine. Planeeritava ala moodustavad Väike-Nurme (24504:003:0867 – elamumaa ja 24505:003:0868 – maatulundusmaa), Väike-Nurme II (24504:003:0690 – maatulundusmaa) ja Väike-Nurme III (24504:003:0795 – maatulundusmaa) maaüksused pindalaga kokku ca 8,8 ha. Planeering teeb ettepaneku seitsme uue üksikelumukrundi ja seda teenindavate teemaa ja tootmismaa (puurkaevu maa) kruntide moodustamiseks alale, mis vastavalt valla üldplaneeringule on loodusliku metsa ja haritava maa juhtotstarbega hajaasustusala.

Liivamäeküla Looväljatee 7 maaüksuse (24504:003:0869) detailplaneeringu koostamine algatamine, lähteülesande kinnitamine ning keskkonnamõju strateegilise hindamise algatamine jätmine. Otsustati algatada detailplaneeringu koostamine detailplaneeringuna. Planeeritava ala suurus on ca 13,61 ha ja detailplaneeringu eesmärgiks on kinnistu kruntideks jagamine, moodustatavatele kruntidele äri- ja tootmismaa sihtotstarbe määramine, äri- ja tootmishoonete ehitusõiguse ja hoonestustingimuste määramine, taristu kavandamine, kitsenduste ja kujade määramine. Planeeringuga lahendatakse ka taristu, kitsenduste ja kujade ning keskkonnakaitseliste abinõude määramine.

Koogiküla Joakõrtsikinnistu detailplaneeringu koostamise jätkamine, lähteülesande kinnitamine ning keskkonnamõju strateegilise hindamise algatamine jätmine. Otsustati jätkata Koogi küla Joakõrtsi kinnistu detailplaneeringu koostamist üldplaneeringu põhilahenduse muutmise ettepanekut sisaldava planeeringuna. Jätta algatamata keskkonnamõju strateegiline hindamine Koogi küla Joakõrtsi kinnistu detailplaneeringule.

Kostiranna küla Knuudi kinnistu detailplaneeringu kehtestamine. Jõelähtme Vallavalitsus on andnud korralduse 13. juuni 2007 nr 380 Kostiranna küla Knuudi kinnistu osaline koos juurdepääsuteedega detailplaneeringu koostamise algatamine ja lähteülesande kinnitamine, kus planeeringuala suurus on ca 3,8 ha. Jõelähtme valla üldplaneeringu

kohaselt paikneb planeeritav maa-ala hajaasustuses Rebala muinsuskaitsealal, üldplaneeringujärgne maakasutuse juhtotstarve on maatulundusmaa – metsamaa. Knuudi kinnistu paikneb osaliselt ranna ehituskeelvööndis ning piiranguvööndis. Kinnistu loodeservale ulatub üleriigilise tähtsusega Maardu graniidimaardla (registrikaardi nr 54) ning Knuudi kinnistu keskosale Kallavere (Ülgase) ehituskeelvööndis ning piiranguvööndis. Kinnistu loodeservale ulatub üleriigilise tähtsusega Maardu graniidimaardla (registrikaardi nr 54) ning Knuudi kinnistu keskosale Kallavere (Ülgase) ehituskeelvööndis ning piiranguvööndis. Kinnistu loodeservale ulatub üleriigilise tähtsusega Maardu graniidimaardla (registrikaardi nr 65). Kostiranna küla Knuudi kinnistu (24504:004:0153, suurus 25,31 ha) maakasutuse sihtotstarve on maatulundusmaa. Detailplaneering on kehtivat üldplaneeringut muutev.

AS Brenstol välisõhu saasteloa taotlusmaterjalide seiskoha andmine

Võttes aluseks välisõhu kaitse seaduse § 78 lg 4 ja § 82, annab Jõelähtme Vallavolikogu oma nõusoleku AS-le Brenstol välisõhu saasteloa väljastamiseks taotluses toodud mahus eritingimustel, et saasteluba väljastatakse tähtajaga 3 aastat.

Vallavolikogu otsustas nimetada Jõelähtme Vallavolikogu esindajaks Kostivere Lasteaia atesteerimiskomisjoni vallavalitsuse hariduspetsialisti Carmen Viherpuu.

Elarve esimene lugemine Vallavalitsus tõi esimesele lugemisele Jõelähtme valla 2011. aasta eelarve ja uue struktuuri.

Kinnitada alates 1. jaanuarist 2011 Jõelähtme valla eelarve tulud summas 86 409 550 krooni (5 522 577 eurot), kulud summas 93 918 245 krooni (6 002 470 eurot) ning eelarve finantseerimistehingud 7 508 695 krooni (479 893 eurot) vastavalt lisadele 1, 2 ja 3. Kinnitada Jõelähtme Vallavalitsuse kassatagavaraks 20 000 (kakskümmend tuhat) krooni (1278 eurot).

Vallavalitsus otsustas

kehtestada invabussi Nissan Primastar 105 MLP teenuse hinnad alljärgnevalt.

Tasumine teenuse osutamise eest toimub sularahas vastavalt invatranspordi juhi poolt täidetud sõidupäevikule. Bussi ühe sõidukilomeetri hind sügava liikumis-, nägemis- või liitpuudega isikutele 0,09 €, bussi ootetunni hind 0,95 €. Hind teistele vallaelanikele vastavalt 0,31 € ja 1,55 €.

Kutse vastlapäevale

Kuna Ülgasel on kõige kõrgemad mäed, kutsub meie rahvas ja külaselts kõiki kaugemaid ja ligemaid naabreid, kel pole omal mägesid, laupäeval, 5. märtsil 2011. a kell 12.00 mõõtu võtma – kes teeb pikima vastlaliu. Võitjale auhind. Kõigile pakume kuuma teed koos vastlakukliga ja meie kokkade superhead hernesuppi. Eriauhind ka kõige teravmeelsema/omapärasema sõiduvahendi omanikule. Koguneme vanade kombainikuuride ees ja läheme rongkäigus kohale. Kaasa tuleb võtta hästi hea tuju. Osavõttust andke teada hiljemalt 1. märtsiks Andresele tel 5149650, e-post aviirpalu@hot.ee või Küllile tel 5649 3244, e-post kylliilings@hotmail.ee.

“Jõelähtme valla 2011. a eelarve” seletuskiri

Jõelähtme valla 2011. aasta eelarve projekt on koostatud lähtudes Jõelähtme Vallavolikogu 22. veebruari 2006. a määrusega nr 13 kinnitatud Jõelähtme valla põhimäärusest ning Jõelähtme valla arengukavas aastateks 2007–2015 planeeritud tegevustest.

Eelarveprojekti koostamisel on aluseks rahandusministri 11.12.2003 määrusega nr 105 kehtestatud eelarve klassifikatsioon. Eelarve on koostatud kassapõhiselt, st eelarveperioodi tulud tekivad vastavalt raha tegelikule laekumisele ning kulud pärast arveste tegelikku tasumist ja toetuste väljamaksmist. Eelarve koosneb tuludest, kuludest ja finantseerimistehingutest. “Tegevusala” tähistab vallavalitsuse tegevusvaldkonda, struktuuriüksust või valla allasutust.

2011. aasta eelarve projekti koostamisel on arvestatud hetkelriigis valitsevat sotsiaalset ja majanduslikku olukorda. Käesoleva eelarveprojekti koostamisel on tulude osas lähtutud põhiliselt Jõelähtme valla 2010. aasta maksulaekumise kuude viisi, mille alusel on prognoositud ka 2011. aasta maksulaekumine.

Lisa 1

Tulude prognoosis on ar-

vestatud võimaliku tööpuuduse jätkumisega, millest lähtuvalt ei saa loota 2011. aasta tulude suuremale laekumisele 2010. aastaga võrreldes. Riigi üldise majanduskasvu paranemise juures on tulude laekumine tuntav alles teatud nihkega ja sellest ei saa järeldusi teha varem kui 2011. aasta teisel poolel.

Haridusteenuste vähenevamine teistelt omavalitsustelt on seotud kulude piirmäärade kehtestamisega Vabariigi Valitsuse poolt.

Sihtotstarbeliste toetuste summas põhivara suurendamiseks on arvestatud koostöökokkulepet Maardu linnaga Kallavere–Uusküla–Muuga kergliiklustee rajamiseks ja selleks eraldatavat 0,5 miljonit krooni, millest lähtuvalt ka nimetatud tulude suurenevamine.

Majanduse jätkuvat ebastabiilset olukorda arvestades on tulude prognoosimine olnud konservatiivne, et mitte eelarvet üle planeerida.

Lisa 2

Kulude prognoosimisel on samuti arvestatud kokkuhoiu põhimõtet.

Investeeringutes on arvestatud Loo Lasteaia renoveerimisega seotud 5,5 miljoni krooniga, mis on oletatav ülekantav investeeringute summa 2010. aastast. Valla teede investeeringutes on üks miljon krooni Kallavere–Uusküla–Muuga kergliik-

lustee ehitamiseks. Tänavavalgustusele on planeeritud 0,5 miljonit uute liinide rajamiseks. Võrreldes 2010. aasta vastuvõetud eelarvega on 2011. aastaks investeeritud planeeritud 81,94%.

Planeeritud on Kostivere Põhikooli rekonstrueerimine, mille jaoks on taotletud vahendid KOIT kavast. Kuna Vabariigi Valitsusel on nimetatud vahendid hetkel kinnitatud, pole oletatavaid summasid eelarveprojekti sisse viidud, vaid lisatakse täpsete andmete saamisel.

Eraldisteks on võrreldes 2010. aasta eelarvega planeeritud 104,26%. Veevarustuse kuludes on 6 miljonit planeeritud ÜVK vahenditeks, millest Loo ja Iru piirkonda läheb 5 miljonit ja Neeme 1 miljon. Kaevuprojekti täitmiseks on arvestatud 200 000 krooni. Muud eraldised on mõeldud vallas spordi- ja kultuurielu ning muinsuskaitse tegevuse arendamiseks.

Personalikulude planeerimisel on lähtutud kokkuhoiu printsiibist. Sellest tingitult on võrreldes 2010. aasta eelarvega personalikulu 97,16%. Projektis on töötasudeks planeeritud 2010. aasta esimese lisaeelarvega kinnitatud vahendid.

Majandamiskulude planeerimisel on jäädud samuti 2010. aasta tasemele. Arvestades riigi majandusliku olukorda, tuleb asutustel leida sisemisi reserve ja la-

hendusi majanduskulude väga ökonoomsel kasutamisel. Majandamiskulud moodustavad 94,46% 2010. aasta eelarvest.

Muud kulud koosnevad vallavalitsuse reservfondi summast 0,6 miljonit krooni ja valitsussektori laenuintressi summast 1,9 miljonit krooni.

Lisa 3

Finantseerimistehingutes on arvestatud KIK-ilt saadavaid vahendeid – 5 miljonit krooni ÜVK rajamiseks.

Laenude tagasimaksmiseks on arvestatud 5,2 miljonit krooni. Loo Kultuurikeskuse laenu lõpeb juunis 2011 ja Loo Keskkooli laenu põhiosa maksed jätkuvad juulist 2011.

Finantseerimistehingute jäagiks on planeeritud 7,7 miljonit krooni, millest 5,5 miljonit moodustab Loo Lasteaia üleminev investeeringute summa 2010. aastast.

Eelarveprojekti toodud andmed on esialgsed seni, kui Vabariigi Valitsus kinnitab riigieelarve ja sellest lähtuvalt kohalikele omavalitsustele eraldatavad vahendid. Kuna maksude laekumine valla tuludes on pingeline, siis riigi poolt eraldatavate vahendite täpne suurus mõjutab eelarve kulude jaotust oluliselt. Sellest tingitult võivadki eelarveprojekti edaspidises menetluses toimuda olulised muudatused.

Õnnitleme kõiki jaanuari sünnipäevalapsi, soovime õnne ja tervist!

96	11.01	ELISE RINK	Saha küla
94	10.01	AMALIA PRUSAKOVA	Koila küla
91	18.01	LINDA LÄNS	Kaberneeme küla
88	27.01	SALME KULLO	Saha küla
85	17.01	ERNA EHA	Kaberneeme küla
84	04.01	HARRI LASS	Loo alevik
83	07.01	KARL TIITUS	Uusküla
83	13.01	ASTA OTSUS	Loo alevik
82	03.01	LINDA NOOL	Ülgase küla
82	06.01	VALDEKO BIRKHOLTZ	Kostivere alevik
82	29.01	LEONARD IDA	Uusküla
82	29.01	ANTONINA KITING	Kostivere alevik
81	12.01	ROBERT LÖPP	Iru küla
81	26.01	ELLEN AUN	Iru küla
81	29.01	RAUL KURG	Kallavere küla
81	29.01	HILGA KUIMET	Uusküla
80	11.01	HAIDE PÄRNAMÄGI	Iru küla
80	18.01	HELVI VAIN	Rebala küla
75	05.01	VIRVE JÄRVEKANN	Sambu küla
75	21.01	ELVIRA REINSON	Loo alevik
75	23.01	HELMU JÕELEHT	Neeme küla
70	07.01	ALEFTINA ALLIKAS	Loo alevik
70	10.01	KALJU ANDRESSON	Loo alevik
70	14.01	HELLE SEPP	Saha küla
70	23.01	KALJU MULLAMAA	Loo alevik
70	24.01	ANNA MEŠKOVA	Haapse küla

TEADE

Iru külaelanike üldkoosolek toimub 16. veebruaril 2011 algusega kell 18 Loo Kultuurikeskuse saalis.

Päevakava:

1. Iru küla tegemistest perioodil 2008–2011

– Arno Kannike

2. Iru külaavanema ja eestseisuse valimine perioodiks 2011–2014

Arno Kannike, Iru külaavanem
arno@iru.ee 506 46 01

Teade Loo elanikele

Seoses vee- ja kanalisatsioonitorustike ehitusega Loo alevikus Pirita teel 08.11.10–31.05.11, Toome teel 08.11.10–29.04.11, Vibeliku tee ettevõtete piirkonnas 16.11.10–31.05.11, Pärna teel 07.12.10–31.05.11 ja Kuusiku korterelamute piirkonnas 17.01.11–31.05.11 võib olla häiritud ligipääs kinnistutele ja esineda ajutisi veekatkestusi. Haljastus ja katendid taastatakse kevadel 2011. Töid teostab Nordecon AS, tel 615 4400, nordecon@nordecon.com.

JÕELÄHTME VALLAVALITSUS TEATAB

Jõelähtme vallamajas toimub detailplaneeringu eskiislahenduste avalik arutelu

1. Neeme küla Kõrtsi-Klaokse 3 detailplaneeringu lähteseisukohtade ja eskiislahenduste tutvustamine ning avalik arutelu toimub Jõelähtme vallamajas 3. veebruaril 2011 algusega kell 15.30.
2. Ülgase küla Keldri ja Lao kinnistute detailplaneeringu lähteseisukohtade ja eskiislahenduste tutvustamine ning avalik arutelu toimub Jõelähtme vallamajas 8. veebruaril 2011 algusega kell 15.00.
3. Saha küla Tamme kinnistu detailplaneeringu lähteseisukohtade ja eskiislahenduste tutvustamine ning avalik arutelu toimub Jõelähtme vallamajas 8. veebruaril 2011 algusega kell 14.00.
4. Liivamäe küla Loovälja tee 7 maaüksuse detailplaneeringu lähteseisukohtade ja eskiislahenduste tutvustamine ning avalik arutelu toimub Jõelähtme vallamajas 8. veebruaril 2011 algusega kell 16.00. Detailplaneeringu põhijoonise ja seletuskirjaga on võimalik tutvuda maa-, ehitus- ja keskkonnaosakonnas tööajal esmaspäevast neljapäevani kella 8.00–17.00 ja reedel 8.00–13.00 ning samaaegselt on detailplaneeringu põhijoonis ja seletuskiri välja pandud Jõelähtme valla kodulehel www.joelahtme.ee

Jõelähtme Vallavalitsuse ja vallavolikogu poolt algatatud detailplaneeringud

1. Jõelähtme Vallavalitsus võttis 23.12.2010 vastu korralduse nr 613 “Loo küla Loo III katastriüksuse detailplaneeringu koostamise algatamine ja lähteülesande kinnitamine ning keskkonnamõju strateegilise hindamise algatamata jätmise” sihtotstarve – maatulundusmaa. Planeeritava ala suurus on 2,62 ha. Detailplaneeringu eesmärgiks on katastriüksuse sihtotstarbe osaline muutmine senisest maatulundusmaast elamumaaks ning ehitusõiguse ja hoonestustingimuste seadmine. Planeeringuga lahendatakse juurdepääsud planeeritavale alale, tehnovõrkude varustus ning määratakse keskkonnamõju strateegilised abinõud.
2. Jõelähtme Vallavolikogu võttis 30.12.2010 vastu otsuse nr 139 “Koogi küla Joakõrtsi kinnistu detailplaneeringu koostamise algatamine ja lähteülesande kinnitamine ning keskkonnamõju strateegilise hindamise algatamata jätmise”. Jõelähtme Vallavalitsus on 19. märtsil 2008 andnud korralduse nr 147 “Koogi küla Joakõrtsi kinnistu detailplaneeringu koostamise algatamine ja lähteülesande kinnitamine ning keskkonnamõju strateegilise hindamise mitteamalgatamine”. Planeering on algatatud Melmas Grupp OÜ taotluse alusel 10,8 ha suurusele alale. (Tulenevalt Jõelähtme valla ehitusmääruse § 13 lg 11 on Jõelähtme Vallavalitsuse korraldusega 19. märtsi 2008

nr 147 kinnitatud lähteülesanne kaotanud kehtivuse.) Detailplaneeringu koostamise eesmärgiks on maatulundusmaa sihtotstarbega maaüksuse jagamine üksikelamukruntideks, hoonestustingimuste määramine, juurdepääsuteede ja tehnovõrkude lahendamise ning keskkonnamõju strateegilise abinõude määramine.

3. Jõelähtme Vallavolikogu võttis 30.12.2010 vastu otsuse nr 138 “Liivamäe küla Loovälja tee 7 kinnistu detailplaneeringu koostamise algatamine ja lähteülesande kinnitamine ning keskkonnamõju strateegilise hindamise algatamata jätmise” sihtotstarve – maatulundusmaa. Planeeritava ala suurus on 13,61 ha. Detailplaneeringu eesmärgiks on kinnistu kruntideks jagamine, moodustatavatele kruntidele äri- ja tootmismaa sihtotstarbe määramine, äri- ja tootmishoone ehitusõiguse ja hoonestustingimuste määramine, taristu kavandamine, kitsenduste ja kujade määramine.

Jõelähtme Vallavolikogu on kehtestanud järgnevad detailplaneeringud

1. Jõelähtme Vallavolikogu kehtestas 30.12.2011 otsusega nr 137 Saha küla Väike-Nurme detailplaneeringu.
2. Jõelähtme Vallavolikogu kehtestas 30.12.2011 otsusega nr 140 Kostiranna küla Knuudi kinnistu detailplaneeringu.

Südamlik kaastunne Erika Põlendikule
kalli **ISA**
surma puhul
Loo Kultuurikeskuse pere

Avaldame südamlikku kaastunnet

Eeri Truubon 23.05.1946 – 03.12.2010
Alar Schmidt 17.09.1937 – 12.12.2010

KÕIKIDE MÄÄRUSTE JA OTSUSTEGA SAAB TUTVUDA JÕELÄHTME VALLAVALITSUSE KANTSELEIS, RAAMATUKOGUDES JA KODULEHEL:

www.joelahtme.ee

Väljaandja:
Jõelähtme Vallavolikogu
ja Vallavalitsus
Toimetaja Merike Metstak
52 788 70 ja 6054866;
ajaleht@joelahtme.ee



Kultuurikalender

01.02 kl 19 Loo keskkooli aula
TARGA LAPSEVANEMA KLUBI. Kuidas
õpetada last õppima. Lektor Irene Pukk.
Oodatud on kõik lapsevanemad

02.02 kl 11 Jõelähtme vabandussamba
juures. TARTU RAHU. Mälestame
Vabadussõjas langenuid

03.02 kl 12 Loo kultuurikeskus, B
Loo seenioride klubi küünlakuu
ÜMARLAUD. Eksponeeritud näituse avamine

03.02 kl 14 Neeme rahvamaja
JÄNESEAASTA TERVITUS

04.02 kl 20 Loo kultuurikeskus, A
TANTSUGA JÄNESEAASTASSE

10.02 kl 14 Loo kultuurikeskus, B
Maire Papi luulekogu "Eluring" esitlus

11.02 kl 11 Loo kultuurikeskus, B
Loo beebikooli SÖBRAPIDU

11.02 kl 20 Loo kultuurikeskus, A
TANTSUÕHTU täiskasvanutele

12.02 kl 19 Neeme rahvamaja
KOHVIK-KLUBI ÕHTU

13.02 kl 13 Jõelähtme rahvamaja
MÄLUMÄNG: 2. ring
Mälumängu juhivad Indrek Salis ja
Jevgeni Nurmla

14.02 kl 18 Loo kultuurikeskus, A
Sõbrapäeva NOORTEPIDU

16.02 kl 14 Loo kultuurikeskus, B
Loo seenioride klubi SÖBRAPÄEVAPIDU
Külas Saha memmede lauluansambel.
Ühislaulud; viktoriin

16.02 kl 17 Loo keskkooli aula
G. Otsa nim muusikakooli
KEELPILLIÕPILASTE KONTSEERT

18.02 kl 19 Loo kultuurikeskus
KATARIINA KLUBI
"Kuldse jänese aasta". Külas on *feng shui*
koolitajad Siret ja Janno Seeder
Registreerimine ja täpsem info Vilve Kletten-
berg tel 5152215.

21.–23.02 kl 16–21 Loo jõusaal
SÜNNIPÄEVAHINNAD JÕUSAALIS

21.02 kl 18 Loo kultuurikeskus, A
Kinoõhtu. "NIMED MARMORTAHLIL"

23.02 kl 9.50 ja 12 Loo keskkooli aula
KONTSEERT-AKTUSED
Pühendatud Eesti Vabariigi 93. aastapäevale
Külas Eesti Vabariigi välisminister Urmas
Paet ja Jõelähtme vallavanem Andrus
Umboja

23.02 kl 15 Neeme rahvamaja
KONTSEERT-AKTUS
Pühendatud Eesti Vabariigi 93. aastapäevale

23.02 kl 18 Loo keskkooli aula
KONTSEERT-AKTUS
Pühendatud Eesti Vabariigi 93. aastapäevale
Järgneb Jõelähtme Vallavalitsuse vastuvõtt
kultuurikeskuse A-saalis

24.02 kl 12 Jõelähtme vabandussamba juures
Pärgade asetamine mälestussamba jalamille.
Traditsiooniline sõdurisupp

25.02 kl 18 Jõelähtme rahvamaja
MUINASLUGU MUUSIKAS. Kohtumine unus-
tamatu Valrega.
Kontsert on pühendatud Eesti Vabariigi 93.
aastapäevale.
Mängib ja laulab MIHKEL MATTISEN.
Piletid 3 €, õpilased, pensionärid 2 €

26.02 kl 12 Kostivere alevik
TALVINE PEREPÄEV
Korraldajad Kostivere Selts ja Kostivere
Noortekeskus

Koostas Elle Himma

Koristage katuselt lumi!

Ehitusseadusest tulenevalt peab ehitise olema
ehitatud selliselt, et see ei tekitaks ohtu inimeste
elule, tervisele või varale ning et ehitisele mõjuvad
koormused (sealhulgas lumekoormus) ei põhjustaks
ehitiste või selle osade varisemist. Ehitise omanik on
kohustatud tagama ehitise korrrashoiu ja ohutuse
ümbruskonnale.

Tehnilise Järelevalve Amet juhivad tähelepanu, et
ohutuse tagamiseks tuleb pidevalt jälgida katusele
kogunenud lume kogust ning lumi ja jää õigeaegselt
koristada. Katusekonstruktsioone võib märja lume
korral ohustada juba 30-sentimeetrine lumekiht.

Kodanike vastuvõtuajad Jõelähtme Vallavalitsuses

vallavanem: neljapäev 13.00–16.00;

kantselei: esmaspäev, teisipäev, kolmapäev, neljapäev
08.00–17.00; reede 08.00–13.00;

teised vallavalitsuse ametnikud: teisipäev 08.00–13.00,
kolmapäev 13.00–17.00.

Riigipühadele (1. jaanuar, 24. veebruar, suur reede,
esimene ülestõusmispuha, 1. mai, nelipühade 1. puha,
23.–24. juuni, 20. august, 24.–26. detsember) eelnevat
tööpäevadel (välja arvatud juhul, kui see päev langeb
reedele) lõpeb tööpäev kell 14.00.

TEADE

MTÜ Põhja-Harju Koostöökogu ju-
hatus

■ Põhja-Harju Koostöökogu LEADER-meetme projektitoetuste taotluste vastuvõtt 2011. aastal

Leader-programmi kohalik te-
gevusgrupp MTÜ Põhja-Harju
Koostöökogu plaanib 2011. a Lea-
der-meetme projektitoetuste taot-
luste vastuvõtmiseks korraldada
kolm voo. Selle aasta esimene
taotlusvoor on juba välja kuuluta-
tud ja avaldatud Harju maakonna
häälekandjas Harju Elu 23.12.2010.
Taotluste vastuvõtmine algab 28.
veebruari ning nii paberil kui ka
elektrooniliselt esitatavate taot-
luste vastuvõtt lõpeb 15.03.2011. a
kell 12.

Avatud on kõik neli meetet:

1. meetet: "Külakogukondade
ühendamise ja arendamine",

2. meetet: "Ettevõtlus ja puhke-
majandus",

3. meetet: "Koostöökogu tege-
vuspiirkonna noored",

4. meetet: "Rannaalade ja väike-
saarte arendamine".

Meetmelehed on kättesaadavad
meie veebilehel www.leaderph.eu.
Üksikasjalikuks tutvustamiseks
ning projektide edukamaks kirju-
tamiseks korraldame kolmes val-
las info- ja koolituspäevad, mil-
lest osavõtuks saate teha oma va-
liku alljärgnevate aegade ja kohta-
de hulgas:

25. jaanuaril kell 12–15 Harmooni-
kumis, Viimsi, Pargi tee 8,

3. veebruaril kell 16–19 Rae Kul-
tuurikeskuses,

7. veebruaril kell 16–19 Loo alevi-
kus, Saha tee 13 II korruse saalis.

Taotlejatel on võimalik pöördu-
da info ja konsultatsioonide saa-
miseks tööaegadel koostöökogu
projektijuhil Margit Pärteli poole
tel 520 11 89 või margit.partel@gmail.com. Vajadusel antakse
asjakohane teave info- ja kooli-
tuspäevade kohta jooksvalt edasi
koostöökogu liikmetele e-kirjade-
ga ning piirkonna taotlejatele vee-
bilehe kaudu.

Ootame ettevõtjate, kodanike-
ühenduste ja avaliku sektori esin-
dajate hiljemalt kahepäevase ette-
teatamisega registreerimist aad-
ressil arno.kannike@gmail.com ja
aktiivset osavõttu.

Põhja-Eesti Päästkeskuse teated

17.12 kell 22.43 teatati
tulekahjust Jõelähtme vallas
Neeme külas. Lahtise leegiga põles
ühekordne puumaja. Tulekahju söitsid
kustutama Muuga ja Kehra päästemees-
konnad ning kaks paakautot. Päästjate
kohalejõudmise ajaks oli maja katus sisse
kukkunud. Süttinud hoone hävis, kõr-
valhooned päästeti. Tulekahju süttimise
põhjus on teadmata.

04.01 kell 23.37 teatati suvila süttimisest
Jõelähtme vallas Uusküla külas. Päästjate
kohale jõudes põles ühekordne kivist
suvila lahtise leegiga. Tulekahju saadi
kontrolli alla poole tunniga. Tulepesade
otsimine ja järelkustutus kestis kella
kolmeni öösel. Inimesed põlengus kannata-
da ei saanud.

05.01 kell 17.26 teatati suitsevast sõidu-
autost Jõelähtme vallas Kostivere teeristi
lähedal. Muuga päästjad likvideerisid
süttimisohu.

24h info/transport
58 160 000
Pärnu mnt 40, Tallinn

Kõrvalhoone
Tehnikakompleks

Kesklinna Matmehitaja
www.kesklinnaamatu.sebyroo.ee

25.01 kl 19 Loo keskkooli aula
SÖRMEPALAVIK

Mängib REIN RANNAP (klaver)

Klaveripoeg esitab seekord kogumi uhiuusi enda loo-
dud popetüüde koondnimega "Sõrmpalavik" ning
oma seadeid üldtuntud klassikamelooodiat. Need
etüüdid on žanrilt kerged, kuid mängida raskest. Kuu-
lajatel on siiski kerge – lisaks harjumuspärasele kerge
muusika helikeelele on abiks ka ilmekad pealkirjad.
Veel on esineja selleks kontserdiks kirjutanud klaveri-
(ja väga Rannapi!)-päraseks hulga armastatuid
klassikalisi helitüüpe Bachist alates.
Piletid eelmüügist 3 €, õpilased, pensionärid 2 €;
kohapeal 5 €, õpilased, pensionärid 3 €. Piletid müügil
Loo kultuurikeskuses. Võimalus tasuda ülekandegas,
arveldusarve 10002018903006 SEB või 221012002639.
Pileti saab kätte kohapeal maksekorralduse alusel.



Jõelähtme valla lastevanematele
TARGA LAPSEVANEMA KLUBI
3. õppeveerandi koolitus toimub teisipäeval,
1. veebruaril 2011. a kell 19.00–20.00 Loo kooli
aulas. Teema: "Kuidas õpetada last õppima".
Lektor on Irene Pukk.

Oodatud on kõikide 7–18-aastaste laste vane-
mad Kostiverest, Neemest ja Loolt. Koolitus on
lastevanematele tasuta. Pakume kohvi ja teed.
4. veerandil on tulemas koolitus "Internetiturva-
lus. Kuidas saab lapsevanem oma last aidata".
Koolitus on planeeritud 12.04.2011 kell 19.00
Loo koolis. Lektor on Kalev Pihl.

Ostan autosid kiirmüügihinnaga, tasu kätte
kohapeal sularahas. Tel 58132770.

Teen elektritööd, möötmisi ja tehnilist kontrolli
kasutusloa taotlemiseks. Vajadusel projekti koos-
tamine. Olemas vajalikud litsentsid. Tel 5165035
www.prosystem.ee

KAEVE- JA PLANEERIMISTÖÖD, lammutus- ja laa-
dimistööd, trasside ehitus, teede ehitus, haljastus,
talvel lumetõrjetööd.
VolvoTrans OÜ, Neeme küla, infotelefon 5111495.
VolvoTrans@hot.ee



Husse lemmikloomatoidud.

15 kg koeratoitu alates 22 eurot.
Kohalettoimetamine üle Eesti tasuta.

Toitu saab tellida: Ivar 56492498

www.husse.ee

Küllli 5145249

TEL. 609 6117 MOB. 5306 9000

VANAMETALLI OST
E-R 7.30-16.00
PETERBURI TEE 105
IRU KORSTNA KÕRVAL

www.metalliekspord.ee
METALLIEKSPORT

Swedbank

Pangabuss

Kõik oma rahaasjad saate korda ajada pangabussis!

Kostivere

päevakeskuse juures
peatub pangabuss
kell **12.00–13.30**

(I kvartalis: 19. jaanuar, 9. veebruar, 16. märts)

Bussis saate nõu pangateenuste kohta, tellida ja kätte pangakaardi,
makseautomaadist oma kontole sularaha kanda ja välja võtta, teha arvuti abil
maksid, sõlmida hoiuseid ja muid erinevaid lepinguid.
Tutvuge pangabussi sõiduplaani ning pangabussis pakutavate
finantsteenuste tingimustega www.swedbank.ee, vajadusel
konsulteerige pangatöötajaga või küsige lisainfo Swedbank ASi
kontakttelefonil 6 310 310.